



Statistische Berichte

# Ausfuhr und Einfuhr Bayerns im Oktober 2022



G III 1 m 10/2022  
Hrsg. im Dezember 2022  
Bestellnr. G3000C 202210

## Zeichenerklärung

- 0 mehr als nichts, aber weniger als die Hälfte der kleinsten in der Tabelle nachgewiesenen Einheit
- nichts vorhanden oder keine Veränderung
- / keine Angaben, da Zahlen nicht sicher genug
- Zahlenwert unbekannt, geheimzuhalten oder nicht rechenbar
- ... Angabe fällt später an
- X Tabellenfach gesperrt, da Aussage nicht sinnvoll
- ( ) Nachweis unter dem Vorbehalt, dass der Zahlenwert erhebliche Fehler aufweisen kann
- p vorläufiges Ergebnis
- r berichtiges Ergebnis
- s geschätztes Ergebnis
- D Durchschnitt
- ≙ entspricht

## Auf- und Abrunden

Im Allgemeinen ist ohne Rücksicht auf die Endsummen auf- bzw. abgerundet worden. Deshalb können sich bei der Summierung von Einzelangaben geringfügige Abweichungen zu den ausgewiesenen Endsummen ergeben. Bei der Aufgliederung der Gesamtheit in Prozent kann die Summe der Einzelwerte wegen Rundens vom Wert 100 % abweichen. Eine Abstimmung auf 100 % erfolgt im Allgemeinen nicht.

## Publikationsservice

Das Bayerische Landesamt für Statistik veröffentlicht jährlich über 400 Publikationen. Das aktuelle Veröffentlichungsverzeichnis ist im Internet als Datei verfügbar, kann aber auch als Druckversion kostenlos zugesandt werden.


### Kostenlos

ist der Download der meisten Veröffentlichungen, z. B. von Statistischen Berichten (PDF- oder Excel-Format).

### Kostenpflichtig

sind alle Printversionen (auch von Statistischen Berichten), Datenträger und ausgewählte Dateien (z. B. von Verzeichnissen, von Beiträgen, vom Jahrbuch).

### Publikationsservice

 Alle Veröffentlichungen sind im Internet verfügbar unter [www.statistik.bayern.de/produkte](http://www.statistik.bayern.de/produkte)

## Impressum

### Statistische Berichte

bieten in tabellarischer Form neuestes Zahlenmaterial der jeweiligen Erhebung. Dieses wird, soweit erforderlich, methodisch erläutert und kurz kommentiert.

### Herausgeber, Druck und Vertrieb

Bayerisches Landesamt für Statistik  
Nürnberger Straße 95  
90762 Fürth

### Papier

Gedruckt auf umweltfreundlichem Papier, chlorfrei gebleicht.

### Vertrieb

E-Mail [vertrieb@statistik.bayern.de](mailto:vertrieb@statistik.bayern.de)  
Telefon 0911 98208-6311  
Telefax 0911 98208-96638

### Auskunftsdienst

E-Mail [info@statistik.bayern.de](mailto:info@statistik.bayern.de)  
Telefon 0911 98208-6563  
Telefax 0911 98208-96563

© Bayerisches Landesamt für Statistik, Fürth 2022  
Vervielfältigung und Verbreitung, auch auszugsweise, mit Quellenangabe gestattet.

**Hinweis:** Diese Druckschrift wird im Rahmen der Öffentlichkeitsarbeit der Bayerischen Staatsregierung herausgegeben. Sie darf weder von Parteien noch von Wahlwerbern oder Wahlhelfern im Zeitraum von fünf Monaten vor einer Wahl zum Zwecke der Wahlwerbung verwendet werden. Dies gilt für Landtags-, Bundestags-, Kommunal- und Europawahlen. Missbräuchlich ist während dieser Zeit insbesondere die Verteilung auf Wahlveranstaltungen, an Informationsständen der Parteien sowie das Einlegen, Aufdrucken und Aufkleben parteipolitischer Informationen oder Werbemittel. Untersagt ist gleichfalls die Weitergabe an Dritte zum Zwecke der Wahlwerbung. Auch ohne zeitlichen Bezug zu einer bevorstehenden Wahl darf die Druckschrift nicht in einer Weise verwendet werden, die als Parteinahme der Staatsregierung zugunsten einzelner politischer Gruppen verstanden werden könnte. Den Parteien ist es gestattet, die Druckschrift zur Unterrichtung ihrer eigenen Mitglieder zu verwenden.

# Inhaltsverzeichnis

<b>Vorbemerkungen .....</b>	<b>4</b>
<b>Wichtige Hinweise .....</b>	<b>7</b>
 <b>Abbildungen und Tabellen</b>	
Abb. 1 Monatliche Entwicklung der Ausfuhr Bayerns von November 2020 bis Oktober 2022 nach Bestimmungsländergruppen .....	8
Abb. 2 Monatliche Entwicklung der Einfuhr Bayerns von November 2020 bis Oktober 2022 nach Ursprungsländergruppen .....	8
Abb. 3 Ausfuhr Bayerns im Oktober 2022 nach ausgewählten Warenuntergruppen .....	9
Abb. 4 Ausfuhr Bayerns im Oktober 2022 nach ausgewählten Bestimmungsländern .....	9
Abb. 5 Einfuhr Bayerns im Oktober 2022 nach ausgewählten Warenuntergruppen .....	23
Abb. 6 Einfuhr Bayerns im Oktober 2022 nach ausgewählten Ursprungsländern .....	23
1a. Entwicklung der Ausfuhr Bayerns nach Warengruppen .....	10
2a. Ausfuhr Bayerns nach Warengruppen .....	12
3a. Ausfuhr Bayerns nach Warengruppen und Warenuntergruppen .....	13
4a. Ausfuhr Bayerns nach Erdteilen, Bestimmungsländern und Ländergruppen .....	18
1b. Entwicklung der Einfuhr Bayerns nach Warengruppen .....	24
2b. Einfuhr Bayerns nach Warengruppen .....	26
3b. Einfuhr Bayerns nach Warengruppen und Warenuntergruppen .....	27
4b. Einfuhr Bayerns nach Erdteilen, Ursprungsländern und Ländergruppen .....	32
Länderverzeichnis für die Außenhandelsstatistik .....	37
Ländergruppen .....	39

## Vorbemerkungen

### Rechtsgrundlagen:

Gesetz über die Statistik für Bundeszwecke (Bundesstatistikgesetz – BStatG) vom 22. Januar 1987 (BGBl I S. 462, 565),

Verordnung (EG) Nr. 638/2004 des Europäischen Parlaments und des Rates vom 31. März 2004 über die Gemeinschaftsstatistiken des Warenverkehrs zwischen Mitgliedstaaten und zur Aufhebung der Verordnung (EWG) Nr. 3330/91 des Rates (ABl. EG Nr. L 102 S. 1),

Verordnung (EG) Nr. 1982/2004 der Kommission vom 18. November 2004 zur Durchführung der Verordnung (EG) Nr. 638/2004 des Europäischen Parlaments und des Rates über die Gemeinschaftsstatistiken des Warenverkehrs zwischen Mitgliedstaaten und zur Aufhebung der Verordnungen (EG) Nr. 1901/2000 und (EWG) Nr. 3590/92 der Kommission (ABl. EG Nr. L 343 S. 3),

Verordnung (EG) Nr. 471/2009 des Europäischen Parlaments und des Rates vom 6. Mai 2009 über Gemeinschaftsstatistiken des Außenhandels mit Drittländern und zur Aufhebung der Verordnung (EG) Nr. 1172/95 des Rates (ABl. L 152, S. 23),

Verordnung (EU) Nr. 92/2010 der Kommission vom 2. Februar 2010 zur Durchführung der Verordnung (EG) Nr. 471/2009 des Europäischen Parlaments und des Rates über Gemeinschaftsstatistiken des Außenhandels mit Drittländern hinsichtlich des Datenaustauschs zwischen den Zollbehörden und den nationalen statistischen Stellen, der Erstellung von Statistiken und der Qualitätsbewertung (ABl. L 31, S. 4),

Verordnung (EU) Nr. 113/2010 der Kommission vom 9. Februar 2010 zur Durchführung der Verordnung (EG) Nr. 471/2009 des Europäischen Parlaments und des Rates über Gemeinschaftsstatistiken des Außenhandels mit Drittländern hinsichtlich der Abdeckung des Handels, der Definition der Daten, der Erstellung von Statistiken des Handels nach Unternehmensmerkmalen und Rechnungswährung sowie besonderer Waren oder Warenbewegungen (ABl. L 37, S. 1),

Verordnung (EU) Nr. 1106/2012 der Kommission vom 27. November 2012 zur Durchführung der Verordnung (EG) Nr. 471/2009 des Europäischen Parlaments und des Rates über Gemeinschaftsstatistiken des Außenhandels mit Drittländern hinsichtlich der Aktualisierung des Verzeichnisses der Länder und Gebiete (ABl. L 328, S. 7)

Außenhandelsstatistikgesetz (AHStatG) in der im Bundesgesetzblatt Teil III, Gliederungsnummer 7402-1, veröffentlichten bereinigten Fassung,

Außenhandelsstatistik-Durchführungsverordnung (AHStatDV) in der Fassung der Bekanntmachung vom 29. Juli 1994 (BGBl I S. 1993),  
in den jeweils geltenden Fassungen.

### Gegenstand:

Die Außenhandelsstatistik Bayerns stellt den grenzüberschreitenden Warenverkehr Bayerns mit dem Ausland dar. Seit 1993 gliedert sich die Außenhandelsstatistik wegen der unterschiedlichen Erhebungsformen in die Intrahandelsstatistik (Handel mit den EU-Ländern) und die Extrahandelsstatistik (Handel mit den übrigen Staaten). Ausland im Sinne der Außenhandelsstatistik ist das Gebiet außerhalb der Bundesrepublik Deutschland.

### Erhebungsgebiet:

Das Erhebungsgebiet der Außenhandelsstatistik umfasst das Gebiet des Freistaats Bayern.

## **Anmeldung:**

Den Ergebnissen der Außenhandelsstatistik liegen im Allgemeinen die Angaben der Einführer und Ausführer zugrunde. Die Anmeldung zur Extrahandelsstatistik erfolgt in der Regel mit den Vordrucken „Einfuhranmeldung“ und „Ausfuhranmeldung“. Den Ergebnissen der Intrahandelsstatistik liegen die statistischen Anmeldungen der innergemeinschaftlichen Erwerbe und Lieferungen im Sinne des Umsatzsteuergesetzes zugrunde.

## **Darstellungsform:**

In der Außenhandelsstatistik wird die Ausfuhr im Spezialhandel und die Einfuhr im Generalhandel dargestellt.

Der **Spezialhandel** enthält im Wesentlichen die Waren, die aus der Erzeugung, der Bearbeitung oder Verarbeitung des Erhebungsgebietes stammen und ausgehen.

Er umfasst die Ausfuhr von Waren

- aus dem freien Verkehr,
- nach zollamtlich bewilligter aktiver Veredelung (Eigen- und Lohnveredelung),
- zur zollamtlich bewilligten passiven Veredelung, auch Ausbesserung.

Für die Ausfuhrstatistik der einzelnen Länder der Bundesrepublik Deutschland bildet der Herstellungsort der Güter das Grundmerkmal. Sind mehrere Orte an der Herstellung beteiligt, so gilt derjenige als Herstellungsort, in dem die Exportware die letzte, wirtschaftlich gerechtfertigte, wesentliche Be- oder Verarbeitung erfahren hat.

Der **Generalhandel** enthält alle in das Erhebungsgebiet eingehenden Waren mit Ausnahme der Waren der Durchfuhr und des Zwischenauslandsverkehrs.

Generalhandel und Spezialhandel enthalten übereinstimmend die unmittelbare Einfuhr von Waren in den freien Verkehr, zur zollamtlich bewilligten aktiven Veredelung (Eigen- und Lohnveredelung), nach zollamtlich bewilligter passiver Veredelung, auch Ausbesserung.

Der Generalhandel unterscheidet sich vom Spezialhandel durch die verschiedene Nachweisung der auf Lager eingeführten ausländischen Waren.

Nachgewiesen werden

- im Generalhandel alle Einfuhren auf Lager im Zeitpunkt ihrer Einlagerung,
- im Spezialhandel dagegen nur diejenigen Einfuhren auf Lager, die nicht zur Wiederausfuhr gelangen, zum Zeitpunkt ihrer Einfuhr aus Lager.

Die Einfuhr Bayerns im Generalhandel enthält also nicht nur die Waren, die zum Gebrauch, zum Verbrauch, zur Bearbeitung oder Verarbeitung in Bayern bestimmt sind, sondern auch Waren, die über Bayern als erstes bekanntes Zielland in andere Länder des Bundesgebiets oder wieder ins Ausland weitergeleitet werden.

Für die einzelnen Länder der Bundesrepublik Deutschland können somit – im Gegensatz zu deren Ausfuhr, bei der der Spezialhandel erfasst wird – die Einfuhren nur im Generalhandel ermittelt werden.

### **Befreiungen und Vereinfachungen:**

Im Rahmen der Extrahandelsstatistik sind – bis auf wenige Ausnahmen – Warensendungen von weniger als 1000 Euro von der Anmeldung befreit.

Im Rahmen der Intrahandelsstatistik sind Unternehmen befreit, deren im Intrahandel getätigte jährlichen Versendungen in andere Mitgliedstaaten den Wert von 500 000 Euro und/oder Eingänge aus anderen Mitgliedstaaten den Wert von 800 000 Euro im Vorjahr oder im laufenden Jahr nicht überschritten haben. Privatpersonen sind in der Intrahandelsstatistik grundsätzlich von der Auskunftspflicht befreit. Die Befreiungen sind als Zuschätzungen in den Außenhandelsergebnissen enthalten.

Nicht einbezogen sind ferner Waren, die von ausländischen Streitkräften, die in der Bundesrepublik Deutschland stationiert sind, selbst ausgeführt und eingeführt werden.

### **Berichtsmonat:**

Die Ausfuhren und Einfuhren werden im Allgemeinen im Monat des Grenzübergangs nachgewiesen. Durch unvermeidbare Aufenthalte bei der Anmeldung, aber auch durch Rückfragen, können in geringem Umfang Ausfuhren und Einfuhren in einer späteren Berichtszeit nachgewiesen sein.

### **Warensystematik:**

Benennung und Gruppierung der Waren in den Tabellen erfolgen seit Berichtsmonat Januar 2002 nach der Gliederung „Warengruppen und -untergruppen der Ernährungswirtschaft und der Gewerblichen Wirtschaft, (EGW Rev. 2002)“.

### **Mengen:**

Die Mengenangaben (Dezitonne = dt = 100 kg) beziehen sich auf das Eigen- bzw. Reingewicht der Waren.

### **Werte:**

Die Werte beziehen sich grundsätzlich auf den Grenzübergangswert, d. h. auf den Wert frei Grenze des Erhebungsgebietes. Bei der Ausfuhr oder Einfuhr nach Veredelung ist stets der volle Warenwert einschließlich der Veredelungskosten und der Vertriebskosten eingesetzt.

### **Bestimmungs- und Ursprungsgebiete:**

In der Ausfuhr wird als Bestimmungsland das Land nachgewiesen, in dem die Waren gebraucht oder verbraucht, bearbeitet oder verarbeitet werden sollen. Ist das Bestimmungsland nicht bekannt, so gilt das letzte bekannte Land, in das die Waren verbracht werden sollen, als Bestimmungsland.

In der Einfuhr wird als Ursprungsland das Land nachgewiesen, in dem die Waren vollständig gewonnen oder hergestellt worden sind oder ihre letzte wesentliche und wirtschaftlich gerechtfertigte Be- oder Verarbeitung erfahren haben. Ist das Ursprungsland nicht bekannt, so tritt an diese Stelle das Versendungsland.

### **Auf- und Abrundungen:**

Gelegentlich auftretende Differenzen in den Summen sind auf das Runden der Einzelpositionen zurückzuführen.

### **Vorläufige Ergebnisse:**

Die Angaben für das Jahr 2022 stellen vorläufige Ergebnisse dar.

## Wichtige Hinweise

### Monatliche Revisionen:

Bisher wurden die Außenhandelsergebnisse auf Detailebene in Deutschland nur einmal jährlich revidiert. Dies geschah rund neun bis zehn Monate nach Ablauf eines Berichtsjahrs. Nach den aktuellen Qualitätsvorgaben der Europäischen Union (EU) sind die Revisionspraktiken in den Mitgliedstaaten zu harmonisieren. Im Zuge dieses Harmonisierungsprozesses werden zeitnahe monatliche Revisionen angestrebt.

Ab Berichtsjahr 2011 werden die Außenhandelsergebnisse monatlich revidiert. Die erste Revision eines Berichtsmonats findet zusammen mit der Aufbereitung des zweiten Folgemonats statt. Insgesamt werden für jeden Berichtsmonat sechs aufeinander folgende monatliche Revisionen durchgeführt. Im Oktober des Folgejahres erfolgt zudem noch eine zusätzliche Jahresrevision. Die Ergebnisse werden dann - wie bisher - als endgültig betrachtet.

Eine Übersicht im Internet ([www.destatis.de](http://www.destatis.de) > weitere Themen > Außenhandel) informiert über die Zeitpunkte der Revisionen.

Die vorliegende Veröffentlichung wird nur mit dem ersten Veröffentlichungsstand eines Monats erstellt. Revisionen werden erst im übernächsten Berichtsheft berücksichtigt. Dadurch können die in dieser Veröffentlichung enthaltenen Ergebnisse von späteren Außenhandelsergebnissen abweichen. Die jeweils aktuellsten Ergebnisse erhalten Sie über unsere Online-Datenbank "Genesis-Online" ([www.statistikdaten.bayern.de/](http://www.statistikdaten.bayern.de/)).

Es ist zu beachten, dass die im jeweiligen Bericht ausgewiesenen Summen für die abgelaufenen Monate des Jahres (Kumulation) von der Addition der einzelnen, vorher veröffentlichten Monatswerte abweichen.

### Hinweis zur Ermittlung der Veränderungsraten:

Die Berechnung der Veränderungsraten erfolgt in den Monatsberichten ab Januar 2012 jeweils auf Basis der revidierten Vormonatswerte.

### Geänderte Länderzuordnung:

Ab dem Berichtsmonat Januar 2012 werden die Länder Georgien, Armenien, Aserbaidschan, Kasachstan, Turkmenistan, Usbekistan, Tadschikistan und Kirgisistan (bisher Europa) unter Asien und die Länder Ceuta und Melilla (bisher Europa) unter Afrika ausgewiesen.

### Zeichenerklärung:

0 mehr als nichts, aber weniger als die Hälfte der kleinsten in der Tabelle nachgewiesenen Einheit

- nichts vorhanden oder keine Veränderung

/ keine Angabe, da Zahl nicht sicher genug

. Zahlenwert unbekannt, geheimzuhalten oder nicht rechenbar

... Angabe fällt später an

x Tabellenfach gesperrt, da Aussage nicht sinnvoll

( ) Nachweis unter Vorbehalt, dass der Zahlenwert erhebliche Fehler aufweisen kann

p vorläufiges Ergebnis

r berichtigtes Ergebnis

s geschätztes Ergebnis

D Durchschnitt

≐ entspricht

Abb. 1  
**Monatliche Entwicklung der Ausfuhr Bayerns von November 2020 bis Oktober 2022**  
**nach Bestimmungsländergruppen**  
 in Milliarden Euro

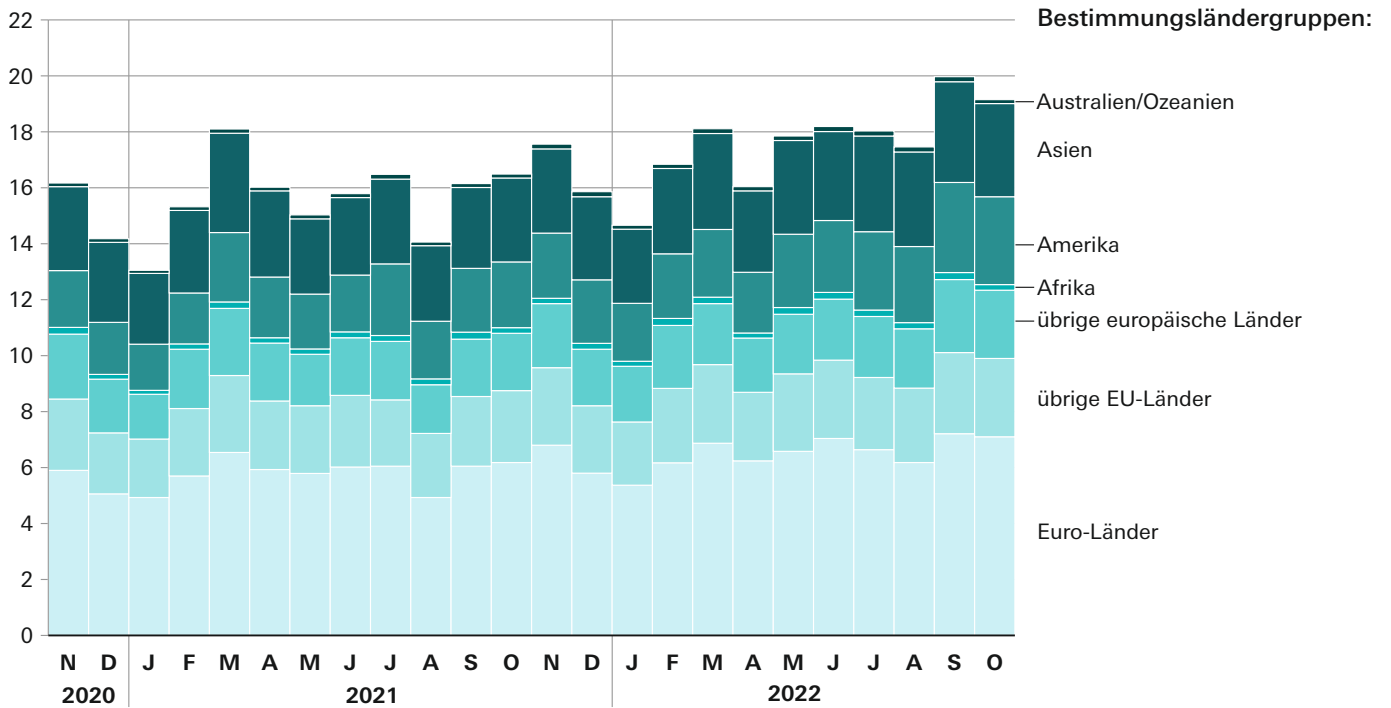


Abb. 2  
**Monatliche Entwicklung der Einfuhr Bayerns von November 2020 bis Oktober 2022**  
**nach Ursprungsländergruppen**  
 in Milliarden Euro

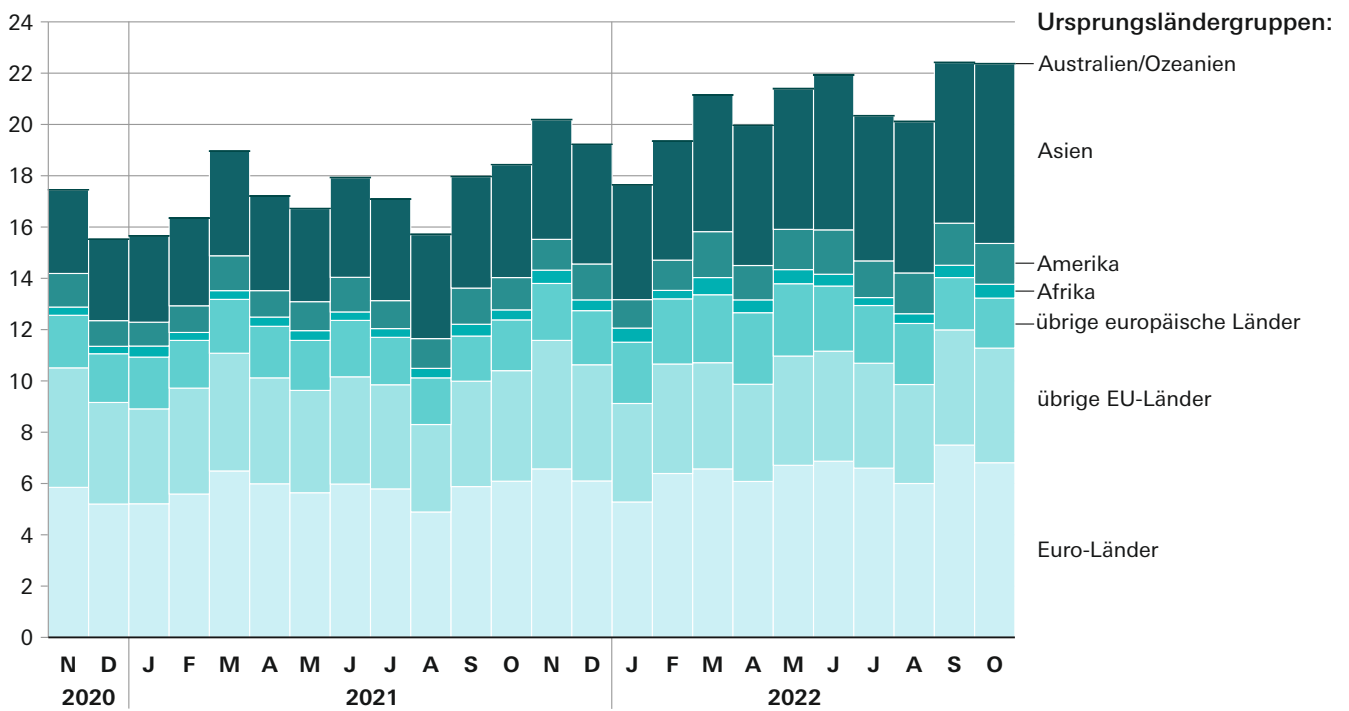




Abb. 3

### Ausfuhr Bayerns im Oktober 2022 nach ausgewählten Warenuntergruppen in Milliarden Euro

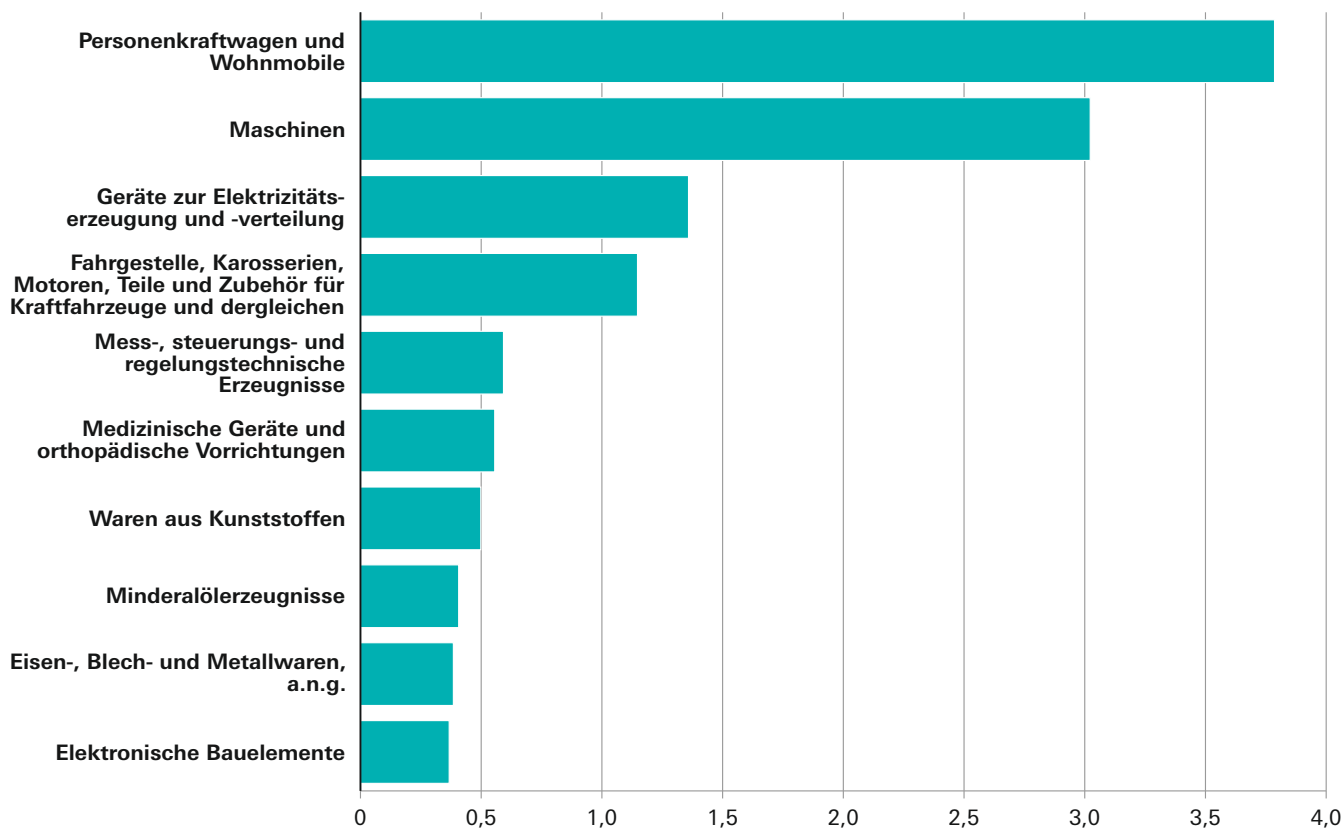
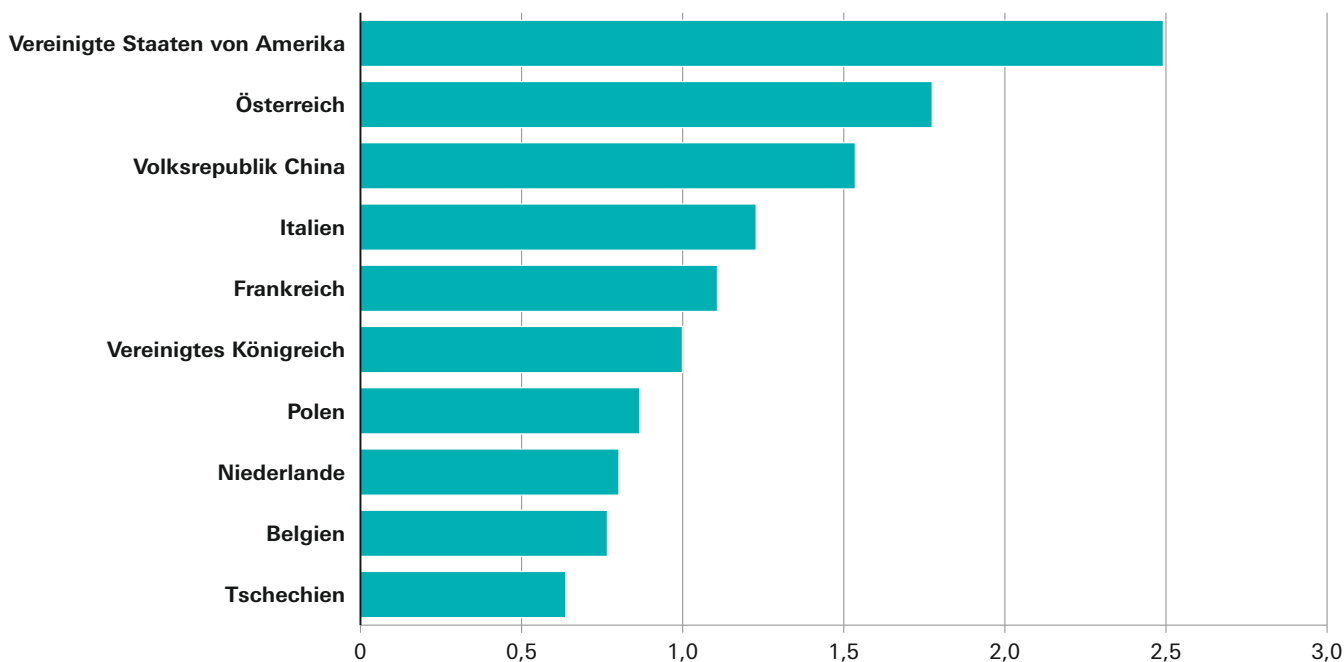


Abb. 4

### Ausfuhr Bayerns im Oktober 2022 nach ausgewählten Bestimmungsländern in Milliarden Euro



## 1a. Entwicklung der Ausfuhr Bayerns

Lfd. Nr.	Jahr Monat	Ausfuhr insgesamt	Ernährungswirtschaft				zusammen
			Lebende Tiere <sup>1)</sup>	Nahrungsmittel		Genussmittel	
				tierischen Ursprungs	pflanzlichen Ursprungs <sup>2)</sup>		
1 000 Euro							
1	2000 .....	92 877 849r	129 288	2 235 377	1 519 722	827 085	4 711 473
2	2001 .....	98 300 627	110 682	2 514 397	1 483 868	821 602	4 930 548
3	2002 .....	102 471 896	141 483	2 427 882	1 465 606	699 920	4 734 891
4	2003 .....	106 702 325	120 635	2 590 328	1 481 628	693 701	4 886 292
5	2004 .....	117 493 304	136 018	2 672 589	1 545 231	749 140	5 102 978
6	2005 .....	126 890 995	171 674	2 871 097	1 721 117	799 543	5 563 431
7	2006 .....	140 367 506	142 327	3 149 545	1 913 676	896 718	6 102 266
8	2007 .....	152 448 741	135 328	3 534 306	2 223 828	956 432	6 849 894
9	2008 .....	154 333 267	135 453	3 782 572	2 518 440	1 318 895	7 755 359
10	2009 .....	122 307 291	128 819	3 307 562	2 280 766	1 097 783	6 814 929
11	2010 .....	144 010 552	124 407	3 503 546	2 362 598	1 053 893	7 044 443
12	2011 .....	160 018 625	144 434	3 844 916	2 743 310	1 190 292	7 922 955
13	2012 .....	164 588 461	156 438	3 957 837	3 061 987	1 180 877	8 357 139
14	2013 .....	166 389 828	155 230	4 082 268	3 225 406	1 131 801	8 594 705
15	2014 .....	168 589 339	163 730	4 220 498	3 300 386	1 138 692	8 823 306
16	2015 .....	178 426 738	153 125	3 895 478	3 554 735	1 206 516	8 809 855
17	2016 .....	182 253 443	120 062	3 787 184	3 668 138	1 292 337	8 867 720
18	2017 .....	190 695 833	132 429	4 141 009	3 889 517	1 326 449	9 489 403
19	2018 .....	190 517 549	125 227	4 086 782	4 002 513	1 363 543	9 578 066
20	2019 .....	189 631 025	109 220	4 151 564	4 170 373	1 365 728	9 796 884
21	2020 .....	168 192 324	96 139	3 971 797	4 209 650	1 166 582	9 444 164
22	2021 .....	189 860 727	97 544	4 065 083	4 749 109	1 266 081	10 177 817
<b>2021</b>							
23	Januar .....	13 050 985	7 666	291 184	323 423	78 380	700 654
24	Februar .....	15 302 872	7 405	296 139	383 273	112 579	799 395
25	März .....	18 291 298	8 673	355 398	428 605	110 834	903 510
26	April .....	16 067 433	7 469	313 732	361 941	97 126	780 268
27	Mai .....	15 118 236	9 218	340 601	393 506	103 809	847 135
28	Juni .....	15 770 118	8 635	357 035	386 265	127 703	879 639
29	Juli .....	16 463 157	8 706	357 873	392 702	126 860	886 141
30	August .....	14 074 870	7 790	343 971	384 832	107 920	844 512
31	September ...	16 146 913	8 204	346 431	403 573	100 292	858 500
32	Oktober .....	16 404 038	9 056	338 582	426 327	102 828	876 793
33	November ....	17 341 516	6 655	361 205	435 638	106 416	909 915
34	Dezember ....	15 829 291	8 068	362 932	429 023	91 333	891 356
<b>2022<sup>3)</sup></b>							
35	Januar .....	14 891 269	8 056	339 537	351 239	88 821	787 653
36	Februar .....	17 041 053	9 513	335 907	428 908	109 293	883 621
37	März .....	18 363 998	7 833	433 740	453 185	122 668	1 017 425
38	April .....	16 258 860	8 031	411 139	412 363	89 949	921 483
39	Mai .....	17 712 069	7 762	440 829	435 360	108 637	992 588
40	Juni .....	18 202 306	10 419	468 911	407 549	109 489	996 368
41	Juli .....	17 897 750	8 123	445 982	449 018	107 974	1 011 096
42	August .....	17 449 873	11 103	485 947	439 241	97 749	1 034 040
43	September ...	19 984 764	7 103	476 788	476 941	99 167	1 059 999
44	Oktober .....	19 163 133	8 666	438 955	501 626	86 815	1 036 061
45	November ....						
46	Dezember ....						
Nachrichtlich: Veränderung der Ausfuhr in Euro zum ... in %							
47	Vormonat .....	-4,1	22,0	-7,9	5,2	-12,5	-2,3
48	Vorjahresmonat .....	16,8	-4,3	29,6	17,7	-15,6	18,2

<sup>1)</sup> Einschl. lebende Tiere zu anderen als Ernährungszwecken. - <sup>2)</sup> Einschl. lebende Pflanzen und Erzeugnisse der Ziergärtnerei.

- <sup>3)</sup> Vorläufige Ergebnisse.

nach Warengruppen

Gewerbliche Wirtschaft						Rückwaren, Ersatzlieferungen, andere nicht aufgliederbare Warenverkehre	Lfd. Nr.
Rohstoffe	Halbwaren	Fertigwaren			zusammen		
		insgesamt	davon				
			Vorerzeugnisse	Enderzeugnisse			
1 000 Euro							
635 582	2 493 856	73 421 194	7 150 662	66 270 532	76 550 632	-	1
714 498	3 244 636	84 207 239	8 465 126	75 742 113	88 166 375	-	2
691 257	3 406 055	89 272 768	7 623 844	81 648 924	93 370 079	-	3
737 035	2 845 833	94 154 137	7 510 864	86 643 273	97 737 005	-	4
683 296	3 376 807	95 547 794	7 520 140	88 027 655	99 607 897	2208136	5
690 019	4 198 901	105 943 307	8 278 610	97 664 797	110 832 327	1557999	6
729 532	4 765 471	113 922 269	9 018 080	104 904 189	119 417 272	1910292	7
855 341	5 700 534	125 235 927	10 212 723	115 023 205	131 791 802	2473438	8
982 054	6 274 647	135 721 642	10 491 799	125 229 843	142 978 343	2620504	9
793 806	6 609 585	137 187 766	10 882 387	126 305 379	144 591 157	1 986 751	10
692 822	4 565 708	108 363 487	8 953 199	99 410 287	113 622 016	1 870 346	11
903 846	6 306 832	127 797 820	11 361 217	116 436 603	135 008 498	1 957 611	12
998 587	7 246 876	141 833 600	12 500 351	129 333 247	150 079 066	2 016 607	13
954 223	7 003 812	146 432 832	12 275 748	134 157 087	154 390 869	1 840 452	14
973 696	7 048 098	147 687 718	12 107 945	135 579 773	155 709 512	2 085 611	15
988 739	6 940 841	149 627 711	12 048 324	137 579 387	157 557 291	2 208 740	16
996 784	6 422 078	159 251 690	12 470 461	146 781 229	166 670 552	2 946 331	17
977 898	7 261 780	170 531 024	13 468 081	157 062 943	178 770 701	2 435 729	18
985 272	7 555 151	169 689 711	14 051 582	155 638 128	178 230 132	2 709 352	19
870 364	7 172 494	169 085 387	13 346 563	155 738 824	177 128 246	2 705 893	20
810 377	6 664 810	149 355 763	11 989 449	137 366 314	156 830 950	1 917 210	21
995 124	10 139 242	166 601 235	14 997 608	151 603 627	177 735 600	1 947 310	22
73 751	555 796	11 582 944	1 048 662	10 534 282	12 212 491	137 840	23
73 832	684 134	13 599 264	1 121 459	12 477 805	14 357 231	146 246	24
87 099	860 008	16 268 707	1 316 015	14 952 692	17 215 814	171 975	25
82 824	838 081	14 212 052	1 230 790	12 981 262	15 132 957	154 209	26
86 953	902 641	13 128 124	1 238 114	11 890 010	14 117 718	153 383	27
87 341	913 601	13 725 889	1 332 064	12 393 826	14 726 832	163 648	28
82 742	936 693	14 400 883	1 319 703	13 081 180	15 420 318	156 698	29
67 571	863 784	12 169 532	1 197 877	10 971 655	13 100 887	129 471	30
88 640	861 961	14 174 882	1 334 564	12 840 318	15 125 482	162 930	31
87 984	913 587	14 354 753	1 337 108	13 017 646	15 356 324	170 920	32
91 596	955 912	15 200 339	1 363 583	13 836 755	16 247 847	183 755	33
84 792	853 044	13 783 866	1 157 670	12 626 196	14 721 701	216 235	34
186 399	785 440	12 946 479	1 393 699	11 552 780	13 918 318	185 298	35
205 618	911 100	14 828 718	1 465 730	13 362 988	15 945 436	211 996	36
236 073	1 152 767	15 719 101	1 648 849	14 070 253	17 107 941	238 632	37
176 331	1 131 287	13 810 020	1 547 218	12 262 802	15 117 638	219 740	38
182 739	1 109 029	15 197 066	1 637 373	13 559 692	16 488 834	230 647	39
166 698	1 288 100	15 429 990	1 519 457	13 910 533	16 884 788	321 150	40
145 905	1 159 279	15 220 097	1 475 582	13 744 514	16 525 281	361 373	41
153 913	1 127 479	14 682 296	1 373 622	13 308 675	15 963 689	452 145	42
161 287	1 046 495	17 007 840	1 504 555	15 503 285	18 215 622	709 143	43
162 530	1 053 362	16 224 637	1 358 537	14 866 100	17 440 530	686 542	44
							45
							46
0,8	0,7	-4,6	-9,7	-4,1	-4,3	-3,2	47
84,7	15,3	13,0	1,6	14,2	13,6	.	48

## 2a. Ausfuhr Bayerns nach Warengruppen

Warengruppe	Ausfuhr im Berichts- monat	Zu- bzw. Abnahme (-) gegenüber		Ausfuhr seit Jahres- beginn	Zu- bzw. Abnahme (-) gegenüber Vorjahr
		Vor- monat	Vor- jahres- monat		
	1 000 Euro	%		1 000 Euro	%
<b>Ausfuhr insgesamt .....</b>	<b>19 163 133</b>	<b>- 4,1</b>	<b>16,8</b>	<b>176 965 075</b>	<b>12,9</b>
Ernährungswirtschaft .....	1 036 061	- 2,3	18,2	9 740 334	16,3
Lebende Tiere <sup>1)</sup> .....	8 666	22,0	- 4,3	86 609	4,6
Nahrungsmittel tierischen Ursprungs .....	438 955	- 7,9	29,6	4 277 734	28,0
Nahrungsmittel pflanz- lichen Ursprungs <sup>2)</sup> .....	501 626	5,2	17,7	4 355 428	12,1
Genussmittel .....	86 815	- 12,5	- 15,6	1 020 562	- 4,5
Gewerbliche Wirtschaft .....	17 440 530	- 4,3	13,6	163 608 076	11,5
Rohstoffe .....	162 530	0,8	84,7	1 777 495	117,1
Halbwaren .....	1 053 362	0,7	15,3	10 764 338	29,2
Fertigwaren .....	16 224 637	- 4,6	13,0	151 066 243	9,8
Vorerzeugnisse .....	1 358 537	- 9,7	1,6	14 924 622	19,6
Enderzeugnisse .....	14 866 100	- 4,1	14,2	136 141 621	8,8
Rückwaren, Ersatz- lieferungen, andere nicht aufgliederbare Warenverkehre .....	686 542	- 3,2	301,7	3 616 665	133,7

<sup>1)</sup> Einschl. lebende Tiere zu anderen als Ernährungszwecken. - <sup>2)</sup> Einschl. lebende Pflanzen und Erzeugnisse der Ziergärtnerei.

### 3a. Ausfuhr Bayerns nach Warengruppen und Warenuntergruppen

Nr. der Systematik	Warengruppe Warenuntergruppe	Ausfuhr					
		im Oktober 2022			Januar bis Oktober 2022		
		dt=100 KG	1 000 EUR	% <sup>1)</sup>	dt=100 KG	1 000 EUR	% <sup>2)</sup>
<b>1-4</b>	<b>Ernährungswirtschaft</b>						
<b>1</b>	<b>Lebende Tiere</b>						
101	Pferde .....	244	573	27,1	1 392	6 516	77,3
102	Rinder .....	2 305	789	-13,0	24 908	8 784	-5,6
103	Schweine .....	11 934	2 578	-13,6	171 764	31 176	-10,0
105	Schafe .....	-	-	x	-	-	x
107	Hausgeflügel .....	20 039	2 895	-8,5	146 856	19 253	1,4
109	lebende Tiere, a.n.g. ....	92	1 831	18,1	997	20 879	28,8
	<b>Zusammen</b>	<b>34 614</b>	<b>8 666</b>	<b>-4,3</b>	<b>345 917</b>	<b>86 609</b>	<b>4,6</b>
<b>2</b>	<b>Nahrungsmittel tierischen Ursprungs</b>						
201	Milch und Milcherzeugnisse, ausgenommen Butter und Käse .....	704 409	124 859	34,6	7 207 056	1 211 716	22,8
202	Butter und andere Fettstoffe aus der Milch, einschl. Milchstreichfette .....	13 579	10 956	26,1	139 066	102 109	45,5
203	Käse .....	388 758	182 766	28,7	4 193 964	1 773 968	26,6
204	Fleisch und Fleischwaren .....	274 840	102 964	30,2	2 680 821	1 021 288	39,2
206	Fische und Krebstiere, Weichtiere und andere wirbellose Wassertiere .....	1 223	977	-72,2	38 056	30 712	-19,5
208	tierische Öle und Fette .....	11 779	1 429	-21,5	159 639	22 976	56,6
209	Eier, Eiweiß und Eigelb .....	27 485	8 637	76,9	153 055	54 210	26,2
211	Fischmehl, Fleischmehl und ähnliche Erzeugnisse .....	57 104	2 721	46,4	576 444	23 326	38,2
219	Nahrungsmittel tierischen Ursprungs a.n.g. ....	21 731	3 645	-8,6	238 569	37 428	3,8
	<b>Zusammen</b>	<b>1 500 908</b>	<b>438 955</b>	<b>29,6</b>	<b>15 386 669</b>	<b>4 277 734</b>	<b>28,0</b>
<b>3</b>	<b>Nahrungsmittel pflanzlichen Ursprungs</b>						
301	Weizen .....	424 087	15 985	15,0	3 856 131	127 021	-21,0
302	Roggen .....	20 746	802	108,1	164 320	5 638	160,0
303	Gerste .....	109 612	3 761	45,3	1 193 771	37 109	9,8
304	Hafer .....	9 235	314	53,8	96 924	3 472	44,0
305	Mais .....	51 109	1 851	-19,7	1 555 307	50 690	65,7
308	Sorghum, Hirse und sonstiges Getreide, ausgenommen Reis .....	21 405	782	-8,6	317 104	10 260	49,7
309	Reis und Reiserzeugnisse .....	3 881	528	-42,8	49 053	8 035	18,6
310	Getreideerzeugnisse, ausgenommen Reiserzeugnisse .....	94 828	5 947	21,2	960 097	55 030	23,2
315	Backwaren und andere Zubereitungen aus Getreide .....	369 738	85 403	3,4	3 770 092	764 154	12,2
316	Malz .....	167 025	12 138	42,6	1 784 076	121 208	11,3
320	Saat- und Pflanzgut, ausgenommen Ölsaaten und sonstigen Samen etc. ....	475	225	-7,3	26 755	9 530	-6,4
325	Hülsenfrüchte .....	5 068	329	-34,3	44 647	2 738	29,0
335	Grün- und Raufutter .....	18 987	640	-31,4	210 106	7 122	-23,8
340	Kartoffeln und Kartoffelerzeugnisse .....	236 920	18 437	-1,5	3 417 913	196 501	38,9
345	Gemüse und sonstige Küchengewächse, frisch .....	22 772	2 380	-34,6	346 302	34 565	-34,6
350	Frischobst, ausgenommen Südfrüchte .....	24 563	7 621	68,4	150 812	52 033	12,3
355	Südfrüchte .....	-	-	x	-	-	x
360	Schalen- und Trockenfrüchte .....	1 992	1 243	-64,2	25 866	16 416	-41,6
370	Gemüsezubereitungen und Gemüsekonserven .....	115 722	17 713	1,1	1 042 416	148 044	2,6
372	Obstzubereitungen und Obstkonserven .....	17 335	5 486	18,2	161 717	47 653	4,9
375	Obst- und Gemüsesäfte .....	57 739	12 470	44,8	567 807	106 844	34,4
377	Kakao und Kakaoerzeugnisse .....	28 742	17 298	-10,6	255 200	145 912	8,8
379	Gewürze .....	3 126	2 325	-10,2	34 609	24 443	-2,2
381	Zuckerrüben, Zucker und Zuckererzeugnisse .....	650 786	57 136	19,7	5 746 347	419 024	16,2
383	Ölfrüchte .....	11 137	996	-2,9	111 160	13 007	-27,5
385	pflanzliche Öle und Fette .....	149 329	22 977	.	325 457	64 883	56,0
389	Ölkuchen .....	319 704	16 092	-6,0	2 431 548	127 123	-21,6
393	Kleie, Abfallerzeugnisse zur Viehfütterung und sonstige Futtermittel .....	651 359	60 429	21,3	4 962 314	483 720	12,9
395	Nahrungsmittel pflanzlichen Ursprungs, a.n.g. ....	308 005	126 653	25,2	3 186 427	1 220 429	19,0
396	lebende Pflanzen und Erzeugnisse der Ziergärtnerei .....	15 356	3 664	-7,0	207 730	52 826	3,1
	<b>Zusammen</b>	<b>3 910 782</b>	<b>501 626</b>	<b>17,7</b>	<b>37 002 008</b>	<b>4 355 428</b>	<b>12,1</b>

<sup>1)</sup> Veränderungsrate der Ausfuhr in Euro zum Vorjahresmonat. - <sup>2)</sup> Veränderungsrate der Ausfuhr in Euro zum Vorjahreszeitraum.

### Noch: 3a. Ausfuhr Bayerns nach Warengruppen und Warenuntergruppen

Nr. der Systematik	Warengruppe Warenuntergruppe	Ausfuhr					
		im Oktober 2022			Januar bis Oktober 2022		
		dt=100 KG	1 000 EUR	% <sup>1)</sup>	dt=100 KG	1 000 EUR	% <sup>2)</sup>
<b>4</b>	<b>Genussmittel</b>						
401	Hopfen .....	14 315	18 902	-22,7	226 162	286 581	-3,4
402	Kaffee .....	10 459	7 531	-40,6	126 559	87 142	-23,7
403	Tee und Mate .....	1 957	1 845	-34,3	35 365	31 623	4,1
411	Rohtabak und Tabakerzeugnisse .....	15 212	17 148	-22,1	147 888	155 413	-4,6
421	Bier .....	411 548	34 727	-5,1	4 894 128	414 555	-2,9
423	Branntwein .....	7 380	1 695	26,4	71 015	17 241	37,7
425	Wein .....	39 637	4 966	69,0	285 277	28 006	14,2
	<b>Zusammen</b>	<b>500 509</b>	<b>86 815</b>	<b>-15,6</b>	<b>5 786 394</b>	<b>1 020 562</b>	<b>-4,5</b>
<b>1-4</b>	<b>Ernährungswirtschaft zusammen</b>	<b>5 946 813</b>	<b>1 036 061</b>	<b>18,2</b>	<b>58 520 987</b>	<b>9 740 334</b>	<b>16,3</b>
<b>5-8</b>	<b>Gewerbliche Wirtschaft</b>						
<b>5</b>	<b>Rohstoffe</b>						
502	Chemiefasern, einschließlich Abfälle, Seidenraupenkokons und Abfallseide .....	54 606	21 073	-7,9	775 089	248 499	21,0
503	Wolle und andere Tierhaare, roh oder bearbeitet, Reißwolle .....	417	158	-92,5	7 036	2 742	-86,2
504	Baumwolle, roh oder bearbeitet, Reißbaumwolle, Abfälle .....	5	1	41,3	267	20	-97,4
505	Flachs, Hanf, Jute, Hartfasern und sonstige pflanzliche Spinnstoffe .....	31	6	9,2	374	80	65,8
506	Abfälle und Gespinnstwaren, Lumpen und dergleichen .....	60 412	3 139	41,9	526 738	23 698	28,0
507	Felle zu Pelzwerk, roh .....	2	4	-77,4	53	93	-66,2
508	Felle und Häute, roh, a.n.g. ....	22 511	1 892	-50,7	306 242	31 616	-21,3
511	Rundholz .....	1 334 437	16 467	-3,9	13 242 851	159 443	13,9
513	Rohkautschuk .....	19 596	2 187	.	184 572	9 602	24,9
516	Steinkohle und Steinkohlenbriketts .....	-	-	-100,0	65	4	.
517	Braunkohle und Braunkohlenbriketts .....	126	4	-85,3	6 450	166	-16,2
518	Erdöl und Erdgas .....	-	-	x	-	-	x
519	Eisenerze .....	501	9	.	1 731	77	43,8
520	Eisen- und manganhaltige Abbrände und Schlacken .....	7 585	112	210,2	60 212	639	78,3
522	Kupfererze .....	-	-	x	-	1	102,2
523	Bleierze .....	-	-	x	-	-	x
524	Zinkerze .....	-	-	x	-	-	x
526	Nickelerze .....	-	-	x	-	-	x
528	Erze und Metallaschen, a.n.g. ....	1 929	448	1,0	24 453	8 017	74,2
529	Bauxit und Kryolith .....	-	-	x	-	-	-100,0
530	Speisesalz und Industriesalz .....	94 276	1 530	-7,9	918 953	13 733	10,4
532	Steine und Erden, a.n.g. ....	1 164 407	14 706	3,1	12 333 688	145 542	1,6
534	Rohstoffe für chemische Erzeugnisse, a.n.g. ....	42 811	4 867	12,9	453 254	49 559	6,8
537	Edelsteine, Schmucksteine und Perlen, roh .....	1	497	31,8	52	4 873	19,9
590	Rohstoffe, auch Abfälle a.n.g. ....	698 357	95 430	.	8 351 227	1 079 089	.
	<b>Zusammen</b>	<b>3 502 010</b>	<b>162 530</b>	<b>84,7</b>	<b>37 193 307</b>	<b>1 777 495</b>	<b>117,1</b>
<b>6</b>	<b>Halbwaren</b>						
602	Rohseide und Seidengarne, künstliche und synthetische Fäden, auch gezwirnt .....	40 684	28 533	-4,9	514 458	317 858	20,4
603	Garne aus Chemiefasern .....	1 565	1 462	-37,2	18 565	14 962	8,7
604	Garne aus Wolle oder anderen Tierhaaren .....	95	183	-95,3	524	2 116	-95,0
605	Garne aus Baumwolle .....	1 806	1 312	5,2	13 581	10 580	35,2
606	Garne aus Flachs, Hanf, Jute, Hartfasern und dergleichen .....	21	18	-60,2	565	383	66,4
607	Schnittholz .....	1 549 243	92 623	-19,6	14 768 191	1 083 431	7,7
608	Halbstoffe aus zellulosehaltigen Faserstoffen .....	12 042	1 496	25,8	128 604	13 736	49,4
609	Kautschuk, bearbeitet .....	83 607	35 846	29,8	675 253	313 716	3,5
611	Zement .....	840 179	7 393	140,5	5 394 216	48 910	41,2

<sup>1)</sup> Veränderungsrate der Ausfuhr in Euro zum Vorjahresmonat. - <sup>2)</sup> Veränderungsrate der Ausfuhr in Euro zum Vorjahreszeitraum.

### Noch: 3a. Ausfuhr Bayerns nach Warengruppen und Warenuntergruppen

Nr. der Systematik	Warengruppe Warenuntergruppe	Ausfuhr					
		im Oktober 2022			Januar bis Oktober 2022		
		dt=100 KG	1 000 EUR	% <sup>1)</sup>	dt=100 KG	1 000 EUR	% <sup>2)</sup>
<b>6</b>	<b>noch Halbwaren</b>						
612	mineralische Baustoffe, a.n.g. ....	1 210 086	64 967	-11,1	12 339 040	646 795	2,5
641	Roheisen .....	3 189	356	66,3	51 379	3 431	.
642	Abfälle und Schrott, aus Eisen oder Stahl .....	978 011	48 788	-8,2	8 976 246	539 553	7,9
643	Ferrolegerungen .....	5 991	2 192	4,9	120 551	41 461	122,5
644	Eisen oder Stahl in Rohformen, Halbzeug aus Eisen oder Stahl .....	5 117	800	-58,6	32 811	6 651	3,4
645	Aluminium und Aluminiumlegierungen einschl. Abfälle und Schrott .....	294 275	69 707	16,4	2 481 325	605 604	30,2
646	Kupfer und Kupferlegierungen, einschl. Abfälle und Schrott .....	49 409	30 120	-25,3	545 705	357 043	-6,5
647	Nickel und Nickellegierungen einschl. Abfälle und Schrott .....	122	198	.	774	1 453	21,7
648	Blei und Bleilegerungen, einschl. Abfälle und Schrott .....	2 375	459	17,5	18 368	3 563	-3,7
649	Zinn und Zinnlegierungen, einschl. Abfälle und Schrott .....	92	299	-79,3	2 087	6 253	-25,2
650	Zink und Zinklegierungen einschl. Abfälle und Schrott .....	3 400	735	-63,3	67 229	15 070	21,5
656	radioaktive Elemente und radioaktive Isotope .....	10	10 483	163,0	15	66 918	188,5
659	unedle Metalle, a.n.g. ....	4 419	11 872	-25,1	75 053	167 961	65,5
661	Fettsäuren, Paraffin, Vaseline und Wachse .....	38 944	14 777	0,8	526 013	188 007	15,0
665	Koks und Schmelzkoks, aus Stein- oder Braunkohle .....	240	13	100,0	2 160	102	-16,4
667	Rückstände der Erdöl- und Steinkohlenteerdestillation .....	470 206	17 144	55,2	3 979 527	159 889	129,1
669	Mineralölzerzeugnisse .....	3 246 761	406 763	97,2	31 694 925	3 591 555	117,4
671	Teer und Teerdestillationserzeugnisse .....	126 667	10 209	37,9	1 253 336	103 121	34,4
673	Düngemittel .....	63 341	6 940	41,7	858 130	74 147	38,6
679	chemische Halbwaren, a.n.g. ....	588 470	51 062	52,1	6 160 425	509 312	34,5
683	Gold für gewerbliche Zwecke .....	4	24 464	6,2	54	302 461	32,4
690	Halbwaren, a.n.g. ....	59 773	112 148	-35,5	553 731	1 568 300	-16,2
	<b>Zusammen</b>	<b>9 680 146</b>	<b>1 053 362</b>	<b>15,3</b>	<b>91 252 842</b>	<b>10 764 338</b>	<b>29,2</b>
<b>7</b>	<b>Fertigwaren - Vorerzeugnisse</b>						
	Gewebe, Gewirke und Gestricke						
701	aus Seide, künstlichen oder synthetischen Fäden .....	18 692	13 052	-13,2	198 758	136 518	-9,2
702	aus Chemiefasern .....	14 374	35 648	-1,0	148 226	355 630	4,5
703	aus Wolle oder anderen Tierhaaren .....	232	1 160	-4,8	3 207	15 448	54,3
704	aus Baumwolle .....	726	1 715	11,7	8 199	15 508	19,5
705	aus Flachs, Hanf, Jute, Hartfasern und dergleichen .....	499	1 209	-1,3	4 764	10 555	20,5
706	Leder .....	12 047	8 714	-7,1	110 823	80 044	-2,8
707	Pelzfelle, gegerbt oder zugerichtet .....	35	59	22,2	237	405	-5,9
708	Papier und Pappe .....	1 630 302	159 676	36,3	18 630 429	1 660 848	49,5
709	Sperrholz, Span- und Faserplatten, Furnierblätter und dergleichen .....	239 835	22 751	-0,9	2 837 553	240 922	13,3
711	Glas .....	261 190	59 140	24,4	2 899 467	533 814	19,7
732	Kunststoffe .....	1 326 140	348 393	-4,1	15 211 322	4 003 835	16,7
734	Farben, Lacke und Kitte .....	313 262	107 622	-8,1	3 445 393	1 192 760	1,7
736	Dextrine, Gelatine und Leime .....	68 013	26 357	3,4	800 892	236 323	6,1
738	Sprengstoffe, Schießbedarf und Zündwaren .....	3 000	9 037	-20,7	36 582	122 078	-1,0
740	pharmazeutische Grundstoffe .....	5 195	28 061	0,7	99 078	315 193	11,6
749	chemische Vorerzeugnisse, a.n.g. ....	374 399	257 390	6,3	4 244 916	2 813 554	31,6
751	Rohre aus Eisen oder Stahl .....	40 090	22 131	-10,3	639 128	247 855	7,8
753	Stäbe und Profile aus Eisen oder Stahl .....	239 023	36 088	-14,3	2 738 360	399 940	21,5
755	Blech aus Eisen oder Stahl .....	54 900	12 725	30,3	603 278	140 475	61,5
757	Draht aus Eisen oder Stahl .....	33 454	4 365	-18,2	353 673	51 023	8,9
759	Eisenbahnoberbaumaterial .....	768	779	20,6	13 599	9 499	10,9
771	Halbzeuge aus Kupfer und Kupferlegierungen .....	166 731	152 648	-7,4	1 836 477	1 790 129	11,5
772	Halbzeuge aus Aluminium .....	49 634	42 269	8,3	576 146	458 962	39,5

<sup>1)</sup> Veränderungsrate der Ausfuhr in Euro zum Vorjahresmonat. - <sup>2)</sup> Veränderungsrate der Ausfuhr in Euro zum Vorjahreszeitraum.

### Noch: 3a. Ausfuhr Bayerns nach Warengruppen und Warenuntergruppen

Nr. der Systematik	Warengruppe Warenuntergruppe	Ausfuhr					
		im Oktober 2022			Januar bis Oktober 2022		
		dt=100 KG	1 000 EUR	% <sup>1)</sup>	dt=100 KG	1 000 EUR	% <sup>2)</sup>
<b>7</b>	<b>noch Fertigwaren - Vorerzeugnisse</b>						
779	Halbzeuge aus unedlen Metallen, a.n.g. ....	1 710	4 380	60,6	17 526	42 680	19,5
781	Halbzeuge aus Edelmetallen .....	7	1 553	-78,9	76	37 025	-11,2
790	Vorerzeugnisse, a.n.g. ....	195	1 616	15,8	1 599	13 600	-25,0
	<b>Zusammen</b>	<b>4 854 451</b>	<b>1 358 537</b>	<b>1,6</b>	<b>55 459 707</b>	<b>14 924 622</b>	<b>19,6</b>
<b>8</b>	<b>Fertigwaren - Enderzeugnisse</b>						
	Bekleidung aus Gewirken oder Gestrickten aus						
801	Seide oder Chemiefasern .....	5 687	33 296	-8,1	49 919	316 223	27,6
802	Wolle oder anderen Tierhaaren .....	184	2 161	-27,6	1 389	17 385	16,6
803	Baumwolle .....	7 825	37 451	1,5	81 147	382 599	26,1
804	Bekleidung aus Seide oder Chemiefasern, ausgenommen aus Gewirken oder Gestrickten .....	6 122	35 635	-9,7	57 378	341 874	30,3
805	Bekleidung aus Wolle und anderen Tierhaaren, ausgenommen aus Gewirken oder Gestrickten .....	374	4 419	54,0	2 509	32 805	57,2
806	Bekleidung aus Baumwolle ausgenommen aus Gewirken oder Gestrickten .....	4 089	19 992	0,5	42 423	219 056	13,6
807	Bekleidung aus Flachs, Hanf und dergleichen .....	615	5 548	12,1	5 651	45 081	27,8
<b>801-807</b>	<b>Bekleidung zusammen</b>	<b>24 897</b>	<b>138 503</b>	<b>-3,3</b>	<b>240 416</b>	<b>1 355 023</b>	<b>25,8</b>
808	Kopfbedeckungen .....	731	4 890	22,0	7 364	45 650	27,1
809	Textilerzeugnisse, a.n.g. ....	126 599	91 172	-16,6	1 581 156	1 067 816	8,0
810	Pelzwaren .....	14	137	3,0	98	1 296	38,9
811	Schuhe .....	10 756	49 854	2,6	112 835	490 859	25,7
812	Lederwaren und Lederbekleidung (ausg. Schuhe) .....	4 040	17 188	-10,0	49 709	192 472	9,7
813	Papierwaren .....	488 678	127 853	7,5	5 382 599	1 302 928	17,0
814	Druckerzeugnisse .....	79 448	66 124	-20,1	863 758	677 487	-7,1
815	Holzwaren (ohne Möbel) .....	275 539	56 966	11,2	3 342 322	544 611	20,8
816	Kautschukwaren .....	44 591	59 077	9,2	411 129	484 601	-4,9
817	Waren aus Stein .....	28 124	11 902	-0,5	313 208	114 312	4,2
818	keramische Erzeugnisse, ohne Baukeramik .....	62 588	51 358	13,9	715 919	479 486	17,9
819	Glaswaren .....	349 088	111 471	34,3	3 843 008	967 759	24,5
820	Werkzeuge, Schneidwaren und Essbestecke aus unedlen Metallen .....	11 041	60 379	-20,8	134 800	673 243	-2,1
823	Waren aus Kupfer und Kupferlegierungen .....	16 623	22 690	-30,7	218 926	286 735	4,5
829	Eisen-, Blech- und Metallwaren, a.n.g. ....	509 561	384 788	-4,2	5 837 088	3 951 581	7,5
831	Waren aus Wachs oder Fetten .....	24 677	12 892	15,3	154 369	96 369	17,3
832	Waren aus Kunststoffen .....	698 080	498 362	-5,9	7 619 985	5 162 873	3,8
833	fotochemische Erzeugnisse .....	160	1 033	-36,7	2 797	12 592	-18,0
834	pharmazeutische Erzeugnisse .....	21 247	362 331	5,6	227 259	3 528 449	11,4
835	Duftstoffe und Körperpflegemittel .....	65 942	61 837	-0,7	733 858	651 930	15,0
839	chemische Enderzeugnisse, a.n.g. ....	511 708	170 922	4,5	6 011 055	1 909 483	11,6
841	Kraftmaschinen (ohne Motoren für Ackerschlepper, Luft- und Straßenfahrzeuge) .....	26 789	86 196	-8,5	263 323	858 882	9,6
842	Pumpen und Kompressoren .....	80 035	195 231	2,9	824 605	1 913 060	5,2
843	Armaturen .....	29 782	143 909	7,1	312 323	1 484 647	9,0
844	Lager, Getriebe, Zahnräder und Antriebselemente .....	198 599	308 730	-0,6	2 099 817	3 180 171	3,0
845	Hebezeuge und Fördermittel .....	355 440	347 965	13,9	3 355 675	3 103 691	12,8
846	landwirtschaftl. Maschinen (einschl. Ackerschlepper) .....	221 261	299 089	17,7	2 058 936	2 600 152	13,3
847	Maschinen für das Textil-, Bekleidungs- und Ledergewerbe .....	8 662	22 305	-9,7	104 469	251 298	-4,2
848	Maschinen für das Ernährungsgewerbe und die Tabakverarbeitung .....	23 742	75 972	14,1	200 254	720 001	1,5
849	Bergwerks-, Bau- und Baustoffmaschinen .....	137 595	112 999	8,7	1 401 251	1 132 934	8,9
850	Guss- und Walzwerktechnik .....	147	1 034	47,3	3 291	10 569	-3,4
851	Maschinen für die Be- und Verarbeitung von Kautschuk oder Kunststoffen .....	68 355	172 950	26,1	626 780	1 598 056	13,8
852	Werkzeugmaschinen .....	69 367	229 115	16,1	673 687	2 197 657	14,6

<sup>1)</sup> Veränderungsrate der Ausfuhr in Euro zum Vorjahresmonat. - <sup>2)</sup> Veränderungsrate der Ausfuhr in Euro zum Vorjahreszeitraum.



### Noch: 3a. Ausfuhr Bayerns nach Warengruppen und Warenuntergruppen

Nr. der Systematik	Warengruppe Warenuntergruppe	Ausfuhr					
		im Oktober 2022			Januar bis Oktober 2022		
		dt=100 KG	1 000 EUR	% <sup>1)</sup>	dt=100 KG	1 000 EUR	% <sup>2)</sup>
<b>8</b>	<b>noch Fertigwaren - Enderzeugnisse</b>						
853	Büromaschinen und automatische Datenverarbeitungsmaschinen .....	12 204	175 565	-6,9	125 839	1 646 552	-5,1
854	Maschinen für das Papier- und Druckgewerbe .....	30 798	64 475	67,5	190 376	530 483	22,9
859	Maschinen, a.n.g. ....	244 772	786 970	-4,9	2 462 429	7 692 629	-0,2
<b>841-859</b>	<b>Maschinen zusammen</b>	<b>1 507 547</b>	<b>3 022 504</b>	<b>5,2</b>	<b>14 703 056</b>	<b>28 920 780</b>	<b>5,9</b>
860	Sportgeräte .....	7 086	19 017	27,3	89 430	183 841	18,9
861	Geräte zur Elektrizitätserzeugung und -verteilung .....	324 087	1 358 779	13,6	3 358 563	12 723 095	9,0
862	elektrische Lampen und Leuchten .....	15 107	37 755	-16,2	101 656	411 406	-5,9
863	nachrichtentechnische Geräte und Einrichtungen .....	4 159	154 959	14,5	45 494	1 461 219	5,2
864	Rundfunk- und Fernsehgeräte, phono- und videotechnische Geräte .....	8 998	50 701	-18,9	92 536	507 595	-0,4
865	elektronische Bauelemente .....	38 073	367 452	6,7	320 750	3 534 096	14,2
869	elektrotechnische Erzeugnisse, a.n.g. ....	156 298	342 410	14,2	1 593 782	3 210 419	1,8
871	medizinische Geräte und orthopädische Vorrichtungen .....	38 997	556 115	4,2	402 511	5 615 589	6,5
872	mess-, steuerungs- und regelungstechnische Erzeugnisse .....	30 881	592 383	8,0	345 421	5 837 027	4,4
873	optische und fotografische Geräte .....	4 814	118 119	27,7	45 074	1 105 406	30,3
874	Uhren .....	410	33 366	24,1	4 915	195 500	0,0
875	Möbel .....	140 376	126 593	-14,6	1 505 320	1 340 545	-4,0
876	Musikinstrumente .....	1 524	8 268	-11,5	14 524	74 166	3,7
877	Spielwaren .....	41 554	64 883	-23,8	337 035	534 637	-11,1
878	Schmuckwaren, Gold- und Silberschmiedewaren .....	94	11 896	-8,4	1 320	143 550	7,7
881	Schienefahrzeuge .....	9 820	18 286	-50,5	112 007	223 057	-34,6
882	Wasserfahrzeuge .....	3 799	7 566	-30,1	930 725	239 515	136,6
883	Luftfahrzeuge .....	2 564	210 938	-24,0	29 076	2 678 171	13,7
884	Fahrgestelle, Karosserien, Motoren, Teile und Zubehör für Kraftfahrzeuge und dergleichen .....	933 509	1 147 506	6,7	9 046 590	11 438 952	-0,1
885	Personenkraftwagen und Wohnmobile .....	1 665 860	3 786 104	66,3	12 723 649	27 043 727	24,4
886	Busse .....	11 157	8 409	-39,7	74 119	53 219	-32,2
887	Lastkraftwagen und Spezialfahrzeuge .....	112 808	87 966	-10,5	1 112 275	905 306	-39,1
888	Fahrräder .....	2 663	10 129	13,6	24 924	87 949	3,0
889	Fahrzeuge, a.n.g. ....	229 607	143 067	-15,1	2 400 845	1 455 755	-8,3
891	vollständige Fabrikationsanlagen .....	171	904	-64,9	30 262	50 591	53,2
896	Enderzeugnisse, a.n.g. ....	45 543	218 296	-2,5	451 912	2 168 954	1,4
	<b>Zusammen</b>	<b>8 691 641</b>	<b>14 866 100</b>	<b>14,2</b>	<b>87 701 427</b>	<b>136 141 621</b>	<b>8,8</b>
<b>7-8</b>	<b>Fertigwaren zusammen</b>	<b>13 546 091</b>	<b>16 224 637</b>	<b>13,0</b>	<b>143 161 133</b>	<b>151 066 243</b>	<b>9,8</b>
<b>5-8</b>	<b>Gewerbliche Wirtschaft zusammen</b>	<b>26 728 247</b>	<b>17 440 530</b>	<b>13,6</b>	<b>271 607 282</b>	<b>163 608 076</b>	<b>11,5</b>
901	Rückwaren .....	18 983	27 470	100,0	157 607	244 545	100,0
903	Ersatzlieferungen .....	3 000	17 565	100,0	44 693	178 190	100,0
905	sonstige besondere Warenverkehre .....	-	-	-100,0	-	-	-100,0
906	Zuschätzungen von Antwortausfällen .....	1 103 233	473 700	.	3 556 156	1 576 257	.
907	Zuschätzungen von Befreiungen .....	286 701	167 806	14,3	2 878 561	1 617 673	18,7
908	Sperrungen in der Außenhandelsstatistik .....	-	-	x	-	-	x
	<b>Insgesamt</b>	<b>34 086 977</b>	<b>19 163 133</b>	<b>16,8</b>	<b>336 765 287</b>	<b>176 965 075</b>	<b>12,9</b>

<sup>1)</sup> Veränderungsrate der Ausfuhr in Euro zum Vorjahresmonat. - <sup>2)</sup> Veränderungsrate der Ausfuhr in Euro zum Vorjahreszeitraum.

#### 4a. Ausfuhr Bayerns nach Erdteilen, Bestimmungsländern und Ländergruppen

Nr. des Landes	Erdteil Bestimmungsland Ländergruppe	Ausfuhr					
		im Oktober 2022			Januar bis Oktober 2022		
		dt=100 KG	1 000 EUR	% <sup>1)</sup>	dt=100 KG	1 000 EUR	% <sup>2)</sup>
<b>EUROPA</b>							
001	Frankreich .....	1 871 791	1 107 788	1,8	19 390 215	11 088 857	2,5
003	Niederlande .....	2 089 370	802 132	20,6	19 241 290	7 321 376	15,4
005	Italien .....	4 060 178	1 228 051	6,1	39 877 173	11 584 386	7,4
006	Vereinigtes Königreich .....	907 871	999 021	27,9	8 963 907	9 217 954	18,3
007	Irland .....	146 822	114 620	46,9	1 025 088	784 179	14,5
008	Dänemark .....	221 333	150 170	-16,7	2 564 511	1 585 120	-4,8
009	Griechenland .....	123 538	65 461	5,1	1 445 023	648 260	18,3
010	Portugal .....	134 541	114 392	12,5	1 262 480	1 048 561	8,3
011	Spanien .....	648 913	513 904	6,7	6 872 675	4 817 739	3,2
017	Belgien .....	1 244 791	766 178	61,2	11 833 013	5 491 064	9,0
018	Luxemburg .....	191 630	49 642	-12,6	1 737 451	519 066	-6,8
024	Island .....	4 958	4 783	-44,6	50 301	55 623	19,1
028	Norwegen .....	118 064	184 225	105,1	1 035 541	1 187 096	44,9
030	Schweden .....	346 785	318 555	14,6	3 328 774	2 728 206	3,5
032	Finnland .....	218 269	123 542	6,1	1 838 653	1 287 571	26,0
037	Liechtenstein .....	24 276	17 876	11,0	230 052	196 028	9,7
038	Österreich .....	9 742 529	1 774 318	21,6	93 150 150	16 675 998	27,5
039	Schweiz .....	1 589 687	583 818	14,4	15 477 659	5 700 146	15,1
041	Färöer .....	170	100	-71,4	4 562	2 846	56,4
043	Andorra .....	385	1 410	117,8	4 873	10 688	60,2
044	Gibraltar .....	225	105	-15,7	1 630	1 392	41,3
045	Vatikanstadt .....	1	17	41,4	10	49	-72,7
046	Malta .....	23 589	8 615	27,6	219 620	85 045	71,3
047	San Marino .....	1 497	909	-30,0	18 568	11 750	53,7
052	Türkei .....	354 009	324 120	56,6	3 478 574	2 821 373	29,3
053	Estland .....	29 074	24 966	2,0	346 989	267 719	24,8
054	Lettland .....	47 858	28 379	25,1	527 207	273 284	28,2
055	Litauen .....	113 879	51 141	14,8	1 037 469	500 700	21,5
060	Polen .....	1 656 738	867 235	13,8	17 727 241	8 357 785	17,0
061	Tschechien .....	1 465 388	636 538	11,6	15 377 306	6 145 221	10,5
063	Slowakei .....	327 953	231 013	9,8	4 062 222	2 259 543	11,0
064	Ungarn .....	621 976	395 871	8,1	6 341 114	3 986 521	9,4
066	Rumänien .....	438 333	300 863	18,5	4 334 680	2 745 808	6,1
068	Bulgarien .....	124 367	69 128	27,8	1 245 958	611 035	12,3
070	Albanien .....	6 440	3 017	-19,5	104 339	40 417	14,9
072	Ukraine .....	71 454	114 388	73,7	698 890	458 556	-18,5
073	Weißrussland (Belarus) .....	32 560	38 696	174,7	210 911	183 451	34,0
074	Republik Moldau .....	9 317	6 561	29,0	94 637	55 665	18,0
075	Russische Föderation .....	116 994	90 711	-67,2	1 951 743	1 322 484	-48,8
091	Slowenien .....	177 915	88 379	-7,5	2 374 920	980 003	11,9
092	Kroatien .....	149 034	66 636	9,9	1 687 950	638 014	15,3
093	Bosnien und Herzegowina .....	34 311	13 968	22,8	399 939	136 814	28,8
095	Kosovo .....	15 899	4 384	11,4	147 259	46 378	3,2
096	Nordmazedonien .....	11 789	7 600	6,2	149 583	91 728	1,8
097	Montenegro .....	3 979	2 127	4,3	51 275	22 709	25,6
098	Serbien .....	76 141	44 316	10,3	868 128	421 117	9,2
600	Zypern .....	8 315	5 596	-2,2	78 566	58 939	-27,6
959	Nicht ermittelte Länder (innergem. Warenverkehr) .....	-	-	x	-	-	x
	<b>Zusammen</b>	<b>29 604 940</b>	<b>12 345 263</b>	<b>15,1</b>	<b>292 870 119</b>	<b>114 474 265</b>	<b>11,4</b>
	dar. EU-Länder .....	<b>26 224 912</b>	<b>9 903 112</b>	<b>14,1</b>	<b>258 927 737</b>	<b>92 489 999</b>	<b>11,8</b>
	dar. Euro-Länder .....	<b>21 200 957</b>	<b>7 098 116</b>	<b>15,4</b>	<b>206 320 204</b>	<b>65 692 290</b>	<b>12,5</b>
	dar. EFTA .....	<b>1 736 985</b>	<b>790 702</b>	<b>26,5</b>	<b>16 793 553</b>	<b>7 138 893</b>	<b>19,0</b>
	<u>Nachrichtlich:</u>						
	Europa zusammen, einschl. Ceuta, Melilla, Georgien, Armenien, Aserbaidschan, Kasachstan, Turkmenistan, Usbekistan, Tadschikistan, Kirgistan .....	<b>29 659 347</b>	<b>12 408 017</b>	<b>15,4</b>	<b>293 317 442</b>	<b>114 926 899</b>	<b>11,6</b>

<sup>1)</sup> Veränderungsrate der Ausfuhr in Euro zum Vorjahresmonat. - <sup>2)</sup> Veränderungsrate der Ausfuhr in Euro zum Vorjahreszeitraum.

## Noch: 4a. Ausfuhr Bayerns nach Erdteilen, Bestimmungsländern und Ländergruppen

Nr. des Landes	Erdteil Bestimmungsland Ländergruppe	Ausfuhr					
		im Oktober 2022			Januar bis Oktober 2022		
		dt=100 KG	1 000 EUR	% <sup>1)</sup>	dt=100 KG	1 000 EUR	% <sup>2)</sup>
	<b>AFRIKA</b>						
204	Marokko .....	24 195	24 298	8,1	585 848	301 431	22,7
206	Westsahara .....	-	-	x	-	-	x
208	Algerien .....	10 868	6 344	-14,4	110 702	95 617	23,8
212	Tunesien .....	15 513	18 051	21,4	184 009	176 829	20,1
216	Libyen .....	10 048	3 692	-51,4	84 741	31 353	-34,0
220	Ägypten .....	24 174	26 023	22,7	331 267	294 703	-11,1
224	Sudan .....	421	1 085	105,5	5 288	11 588	2,2
225	Südsudan .....	19	703	66,8	42	1 239	76,1
228	Mauretanien .....	3 323	514	38,9	25 369	9 047	54,2
232	Mali .....	580	806	-90,7	11 964	18 822	12,9
236	Burkina Faso .....	7 608	1 731	112,3	35 365	20 149	140,8
240	Niger .....	134	12	-98,6	3 965	1 574	-24,7
244	Tschad .....	32	84	-38,9	1 054	1 159	-26,5
247	Cabo Verde .....	7	23	161,2	916	258	9,2
248	Senegal .....	2 060	2 404	-72,9	23 612	22 201	-16,7
252	Gambia .....	203	160	-89,0	4 439	1 000	-61,2
257	Guinea-Bissau .....	26	3	23,5	389	79	-90,4
260	Guinea .....	877	615	-3,9	7 267	4 812	-13,5
264	Sierra Leone .....	85	172	151,3	2 073	1 594	91,3
268	Liberia .....	8	75	.	656 056	117 980	.
272	Côte d'Ivoire .....	1 558	2 107	-34,4	15 379	18 312	-33,7
276	Ghana .....	3 470	3 542	-51,1	29 401	28 165	-29,0
280	Togo .....	1 133	477	.	10 678	7 221	300,0
284	Benin .....	830	972	14,9	7 380	5 522	21,0
288	Nigeria .....	13 182	9 516	-22,2	147 372	119 590	-0,7
302	Kamerun .....	1 019	2 012	0,3	19 055	18 124	52,8
306	Zentralafrikanische Republik .....	0	9	-84,4	349	674	15,8
310	Äquatorialguinea .....	0	4	-96,6	135	829	83,0
311	São Tomé und Príncipe .....	-	-	x	-	-	-100,0
314	Gabun .....	2 459	2 102	.	4 779	4 954	-1,2
318	Republik Kongo .....	5 971	963	96,4	12 457	7 131	247,6
322	Demokratische Republik Kongo .....	197	693	20,9	5 640	13 113	-15,5
324	Ruanda .....	12	138	33,6	843	2 776	-12,4
328	Burundi .....	18	41	-80,9	317	1 625	-35,1
329	St. Helena und zugehörige Gebiete .....	-	-	x	0	26	.
330	Angola .....	848	3 223	.	6 293	17 634	64,3
334	Äthiopien .....	280	884	-2,8	5 536	18 767	-0,8
336	Eritrea .....	5	24	-95,3	283	395	-44,2
338	Dschibuti .....	198	92	40,8	364	710	-7,5
342	Somalia .....	18 180	902	-42,5	143 577	8 971	-26,2
346	Kenia .....	1 753	1 749	-31,6	18 888	26 287	-42,0
350	Uganda .....	240	776	5,0	3 806	8 778	-12,9
352	Vereinigte Republik Tansania .....	3 543	2 956	-26,9	21 940	39 153	83,9
355	Seychellen und zugehörige Gebiete .....	231	92	157,7	1 029	714	48,6
357	Britisches Territorium im Indischen Ozean .....	-	-	x	-	-	x
366	Mosambik .....	112	558	.	2 333	6 836	39,2
370	Madagaskar .....	124	289	-55,9	2 454	3 672	18,2
373	Mauritius .....	1 662	2 982	77,6	13 925	22 469	42,7
375	Komoren .....	-	-	x	172	36	-75,6
378	Sambia .....	8	186	31,2	2 499	3 618	34,2
382	Simbabwe .....	2 885	7 319	.	3 283	8 677	295,0
386	Malawi .....	4	73	173,4	273	1 298	116,5
388	Südafrika .....	59 336	67 644	5,5	815 543	817 036	18,3
389	Namibia .....	436	297	-23,1	6 147	4 459	4,8
391	Botsuana .....	3	44	-51,9	321	1 228	7,6
393	Swasiland .....	12	41	16,0	867	751	-37,9
395	Lesotho .....	54	362	.	193	720	238,6
020	Ceuta .....	1	14	86,8	74	1 167	78,5
023	Melilla .....	4	39	32,8	109	466	-81,8
	<b>Zusammen</b>	<b>219 948</b>	<b>199 913</b>	<b>-1,4</b>	<b>3 378 063</b>	<b>2 333 339</b>	<b>15,4</b>
	<u>Nachrichtlich:</u>						
	Afrika zusammen, ohne Ceuta und Melilla .....	<b>219 944</b>	<b>199 861</b>	<b>-1,5</b>	<b>3 377 879</b>	<b>2 331 706</b>	<b>15,5</b>

<sup>1)</sup> Veränderungsrate der Ausfuhr in Euro zum Vorjahresmonat. - <sup>2)</sup> Veränderungsrate der Ausfuhr in Euro zum Vorjahreszeitraum.

## Noch: 4a. Ausfuhr Bayerns nach Erdteilen, Bestimmungsländern und Ländergruppen

Nr. des Landes	Erdteil Bestimmungsland Ländergruppe	Ausfuhr					
		im Oktober 2022			Januar bis Oktober 2022		
		dt=100 KG	1 000 EUR	% <sup>1)</sup>	dt=100 KG	1 000 EUR	% <sup>2)</sup>
	<b>AMERIKA</b>						
400	Vereinigte Staaten .....	1 301 120	2 491 743	36,8	12 170 826	20 202 213	23,2
404	Kanada .....	148 004	205 436	97,5	989 806	1 515 456	37,9
406	Grönland .....	51	74	39,8	492	913	.
408	St. Pierre und Miquelon .....	-	-	x	0	2	-79,3
412	Mexiko .....	153 398	190 674	27,8	1 446 601	1 803 616	17,9
413	Bermuda .....	4	22	-77,5	787	5 387	107,4
416	Guatemala .....	2 052	4 111	44,1	22 959	33 505	27,5
421	Belize .....	0	1	-99,5	666	1 041	132,0
424	Honduras .....	877	2 747	-23,1	23 766	39 505	38,0
428	El Salvador .....	811	1 582	55,6	9 907	18 254	42,4
432	Nicaragua .....	474	934	77,7	3 599	9 143	-15,4
436	Costa Rica .....	2 164	3 485	-15,3	26 545	36 677	37,4
442	Panama (einschl. ehem. Kanalzone) .....	1 637	2 800	60,6	17 156	25 122	18,5
446	Anguilla .....	-	-	x	65	126	247,1
448	Kuba .....	745	538	-11,1	6 989	15 138	74,6
449	St. Kitts und Nevis .....	0	3	100,0	125	560	.
452	Haiti .....	255	254	70,0	2 316	3 077	-68,5
453	Bahamas .....	513	472	150,0	4 363	3 360	0,4
454	Turks- und Caicosinseln .....	-	-	x	-	-	-100,0
456	Dominikanische Republik .....	3 358	2 361	-72,0	36 114	36 127	4,5
457	Amerikanische Jungferninseln .....	25	131	.	34	208	90,4
459	Antigua und Barbuda .....	3	3	-76,4	240	83	-46,2
460	Dominica .....	10	28	-58,5	90	142	-22,9
463	Kaimaninseln .....	15	109	-78,5	474	3 024	-13,7
464	Jamaika .....	501	1 523	.	4 221	10 742	90,2
465	St. Lucia .....	1	3	-81,5	335	236	-59,0
467	St. Vincent und die Grenadinen .....	53	46	.	690	731	37,3
468	Britische Jungferninseln .....	-	-	-100,0	89	108	-14,0
469	Barbados .....	3	24	-3,0	256	720	58,6
470	Montserrat .....	-	-	-100,0	-	-	-100,0
472	Trinidad und Tobago .....	157	755	101,9	3 022	7 328	-22,5
473	Grenada (einschl. südl. Grenadinen) .....	2	6	-57,0	52	90	-23,1
474	Aruba .....	31	135	23,5	3 344	1 937	58,4
475	Bonaire, Sint Eustatius und Saba .....	3	31	.	25	100	88,0
477	Curaçao .....	86	223	62,6	1 109	2 366	58,5
479	Sint Maarten (niederländischer Teil) .....	9	45	-56,4	599	846	.
480	Kolumbien .....	12 169	20 312	18,7	173 617	180 942	-0,5
481	St. Barthélemy .....	8	14	17,2	35	90	-1,9
484	Venezuela .....	321	449	-1,6	5 414	6 219	91,7
488	Guyana .....	0	0	-99,8	2 052	1 546	45,8
492	Suriname .....	751	185	155,1	5 424	7 919	127,4
500	Ecuador .....	4 473	5 032	28,9	44 177	57 519	-32,4
504	Peru .....	9 268	10 557	32,5	126 719	108 795	16,9
508	Brasilien .....	107 994	135 524	-15,5	1 161 427	1 361 829	7,9
512	Chile .....	40 040	36 580	42,1	331 118	316 167	29,1
516	Bolivien .....	1 318	1 619	115,4	10 213	13 871	54,8
520	Paraguay .....	972	1 571	-52,0	16 467	20 666	-5,6
524	Uruguay .....	1 666	2 606	-57,8	21 759	31 985	-39,7
528	Argentinien .....	19 925	17 651	5,7	229 144	212 122	24,9
529	Falklandinseln .....	6	1	100,0	72	21	-38,1
	<b>Zusammen</b>	<b>1 815 275</b>	<b>3 142 397</b>	<b>34,1</b>	<b>16 905 300</b>	<b>26 097 577</b>	<b>22,1</b>
	dar. NAFTA .....	<b>1 602 523</b>	<b>2 887 853</b>	<b>39,2</b>	<b>14 607 233</b>	<b>23 521 285</b>	<b>23,6</b>

<sup>1)</sup> Veränderungsrate der Ausfuhr in Euro zum Vorjahresmonat. - <sup>2)</sup> Veränderungsrate der Ausfuhr in Euro zum Vorjahreszeitraum.

## Noch: 4a. Ausfuhr Bayerns nach Erdteilen, Bestimmungsländern und Ländergruppen

Nr. des Landes	Erdteil Bestimmungsland Ländergruppe	Ausfuhr					
		im Oktober 2022			Januar bis Oktober 2022		
		dt=100 KG	1 000 EUR	% <sup>1)</sup>	dt=100 KG	1 000 EUR	% <sup>2)</sup>
<b>ASIEN</b>							
604	Libanon .....	8 146	3 326	-13,2	57 803	27 344	0,1
608	Arabische Republik Syrien .....	1 802	1 185	.	11 005	6 106	46,2
612	Irak .....	11 136	11 168	17,3	140 217	101 952	62,4
616	Islamische Republik Iran .....	9 952	6 881	3,4	90 113	88 903	33,2
624	Israel .....	62 012	58 472	9,3	912 863	689 224	24,5
625	Besetzte palästinensische Gebiete .....	843	970	-24,2	4 351	10 615	27,7
626	Timor-Leste (ehem. Osttimor) .....	-	-	x	-	-	-100,0
628	Jordanien .....	10 639	6 825	46,9	140 964	60 922	32,3
632	Saudi-Arabien .....	119 163	78 923	96,5	821 628	514 471	8,5
636	Kuwait .....	14 773	13 374	64,5	112 734	104 007	3,5
640	Bahrain .....	4 486	4 028	28,8	34 773	29 467	-3,7
644	Katar .....	7 880	8 755	-29,4	106 159	122 063	-2,0
647	Vereinigte Arabische Emirate .....	66 944	84 588	45,5	918 588	626 316	6,7
649	Oman .....	4 716	6 853	-19,6	128 888	59 389	-31,2
653	Jemen .....	879	2 185	2,0	9 606	18 858	142,9
660	Afghanistan .....	1 594	126	-47,9	6 787	1 537	-61,0
662	Pakistan .....	30 746	13 761	-43,5	275 150	131 163	-7,2
664	Indien .....	195 298	170 705	0,8	2 066 415	1 645 617	18,7
666	Bangladesch .....	7 026	7 673	28,9	79 928	129 737	66,6
667	Malediven .....	205	108	-28,3	3 488	3 536	131,4
669	Sri Lanka .....	3 867	2 953	49,5	35 491	21 843	-6,2
672	Nepal .....	36	93	-90,6	1 602	8 774	101,7
675	Bhutan .....	-	-	-100,0	588	1 177	38,2
676	Myanmar .....	221	761	-74,4	17 289	16 643	-45,0
680	Thailand .....	59 056	71 411	43,8	537 255	649 201	9,3
684	Demokratische Volksrepublik Laos .....	7	87	19,2	2 749	1 553	20,4
690	Vietnam .....	41 266	36 683	25,5	552 075	431 966	23,7
696	Kambodscha .....	3 747	1 365	23,2	16 099	15 239	-8,2
700	Indonesien .....	20 804	26 245	15,0	238 422	275 017	23,3
701	Malaysia .....	45 655	151 200	29,1	398 988	1 348 745	12,8
703	Brunei Darussalam .....	58	80	-18,4	603	2 816	-18,1
706	Singapur .....	45 479	125 577	24,7	569 793	1 251 456	23,7
708	Philippinen .....	22 684	15 988	12,0	174 517	168 145	7,3
716	Mongolei .....	1 702	2 023	6,6	16 155	22 730	13,4
720	Volksrepublik China .....	1 029 803	1 535 727	0,2	8 451 526	15 391 699	4,0
724	Demokratische Volksrepublik Korea .....	-	-	x	-	-	x
728	Republik Korea .....	150 028	354 309	24,2	1 888 951	3 348 830	22,4
732	Japan .....	165 957	226 174	4,3	1 570 677	2 398 723	13,5
736	Taiwan .....	87 089	176 382	50,3	711 135	1 495 899	21,0
740	Hongkong .....	19 434	56 101	-3,2	226 347	647 857	5,5
743	Macau .....	314	1 391	61,5	470	10 892	123,6
076	Georgien .....	6 912	8 413	202,2	60 281	56 036	117,0
077	Armenien .....	6 914	3 855	102,2	43 181	31 104	137,8
078	Aserbaidshjan .....	8 793	7 448	119,7	73 321	39 790	39,6
079	Kasachstan .....	20 870	25 126	148,8	166 577	197 170	85,9
080	Turkmenistan .....	2 463	2 466	143,3	16 309	16 364	14,4
081	Usbekistan .....	5 073	9 671	21,2	68 631	79 413	25,6
082	Tadschikistan .....	210	295	102,0	2 973	7 550	175,4
083	Kirgisistan .....	3 167	5 429	.	15 869	23 576	.
	<b>Zusammen</b>	<b>2 309 847</b>	<b>3 327 158</b>	<b>11,1</b>	<b>21 779 334</b>	<b>32 331 434</b>	<b>10,8</b>
	dar. ASEAN .....	<b>238 976</b>	<b>429 396</b>	<b>27,0</b>	<b>2 507 789</b>	<b>4 160 780</b>	<b>16,2</b>
	<u>Nachrichtlich:</u>						
	Asien zusammen, ohne Georgien, Armenien Aserbaidshjan, Kasachstan, Turkmenistan, Usbekistan, Tadschikistan und Kirgisistan .....	<b>2 255 445</b>	<b>3 264 456</b>	<b>10,1</b>	<b>21 332 193</b>	<b>31 880 432</b>	<b>10,2</b>

<sup>1)</sup> Veränderungsrate der Ausfuhr in Euro zum Vorjahresmonat. - <sup>2)</sup> Veränderungsrate der Ausfuhr in Euro zum Vorjahreszeitraum.

## Noch: 4a. Ausfuhr Bayerns nach Erdteilen, Bestimmungsländern und Ländergruppen

Nr. des Landes	Erdteil Bestimmungsland Ländergruppe	Ausfuhr					
		im Oktober 2022			Januar bis Oktober 2022		
		dt=100 KG	1 000 EUR	% <sup>1)</sup>	dt=100 KG	1 000 EUR	% <sup>2)</sup>
<b>AUSTRALIEN - OZEAN IEN</b>							
800	Australien .....	111 601	115 052	-5,4	1 456 485	1 418 072	19,8
801	Papua-Neuguinea .....	21	215	.	277	1 027	-53,5
803	Nauru .....	-	-	x	-	-	-100,0
804	Neuseeland .....	16 601	20 110	15,6	198 010	196 219	8,7
806	Salomonen .....	-	-	x	1	12	-66,8
807	Tuvalu .....	-	-	x	-	-	x
809	Neukaledonien und zugehörige Gebiete .....	154	114	-30,9	1 844	2 097	1,4
811	Wallis und Futuna .....	-	-	x	0	1	1,6
812	Kiribati .....	-	-	x	-	-	x
813	Pitcairninnseln .....	-	-	x	-	-	x
815	Fidschi .....	3	13	63,5	606	2 072	111,2
816	Vanuatu .....	-	-	-100,0	43	51	18,2
817	Tonga .....	-	-	x	-	-	-100,0
819	Samoa .....	-	-	x	0	8	-69,6
820	Nördliche Marianen .....	1	5	-92,6	31	200	-61,3
822	Französisch-Polynesien .....	264	150	-0,3	2 917	1 366	-24,6
823	Föderierte Staaten von Mikronesien .....	-	-	x	1	18	100,0
824	Marshallinseln .....	1	6	-6,3	130 991	23 737	.
825	Palau .....	-	-	x	-	-	-100,0
830	Amerikanisch-Samoa .....	-	-	x	17	22	100,0
831	Guam .....	-	-	-100,0	1 247	2 331	-29,7
832	Kleinere Amerikanische Überseeinseln .....	-	-	-100,0	0	20	-34,6
833	Kokosinseln (Keelinginseln) .....	-	-	x	-	-	x
834	Weihnachtsinsel .....	-	-	x	-	-	x
835	Heard und McDonaldinseln .....	-	-	x	-	-	x
836	Norfolkinsel .....	-	-	x	-	-	x
837	Cookinseln .....	-	-	x	59	68	100,0
838	Niue .....	-	-	x	-	-	x
839	Tokelau .....	-	-	x	0	6	-68,1
891	Antarktis .....	-	-	x	-	-	x
892	Bouvetinsel .....	-	-	x	-	-	x
893	Südgeorgien und die Südlichen Sandwichinseln .....	-	-	x	-	-	x
894	Französische Südgebiete .....	-	-	-100,0	25	105	-32,1
	<b>Zusammen</b>	<b>128 646</b>	<b>135 666</b>	<b>-2,8</b>	<b>1 792 555</b>	<b>1 647 432</b>	<b>19,8</b>
950	Schiffs- und Flugzeugbedarf .....	8 320	12 735	.	39 917	81 026	.
953	Hohe See .....	-	-	x	-	-	x
958	Nicht ermittelte Länder und Gebiete .....	-	-	x	0	2	.
	<b>Zusammen</b>	<b>8 320</b>	<b>12 735</b>	<b>.</b>	<b>39 917</b>	<b>81 028</b>	<b>.</b>
	<b>Insgesamt</b>	<b>34 086 977</b>	<b>19 163 133</b>	<b>16,8</b>	<b>336 765 287</b>	<b>176 965 075</b>	<b>12,9</b>
	<b>BRIC</b> .....	<b>1 450 089</b>	<b>1 932 667</b>	<b>-9,6</b>	<b>13 631 111</b>	<b>19 721 630</b>	<b>-1,5</b>
	<b>BRICS</b> .....	<b>1 509 425</b>	<b>2 000 310</b>	<b>-9,2</b>	<b>14 446 654</b>	<b>20 538 666</b>	<b>-0,9</b>

<sup>1)</sup> Veränderungsrate der Ausfuhr in Euro zum Vorjahresmonat. - <sup>2)</sup> Veränderungsrate der Ausfuhr in Euro zum Vorjahreszeitraum.

Abb. 5

### Einfuhr Bayerns im Oktober 2022 nach ausgewählten Warenuntergruppen in Milliarden Euro

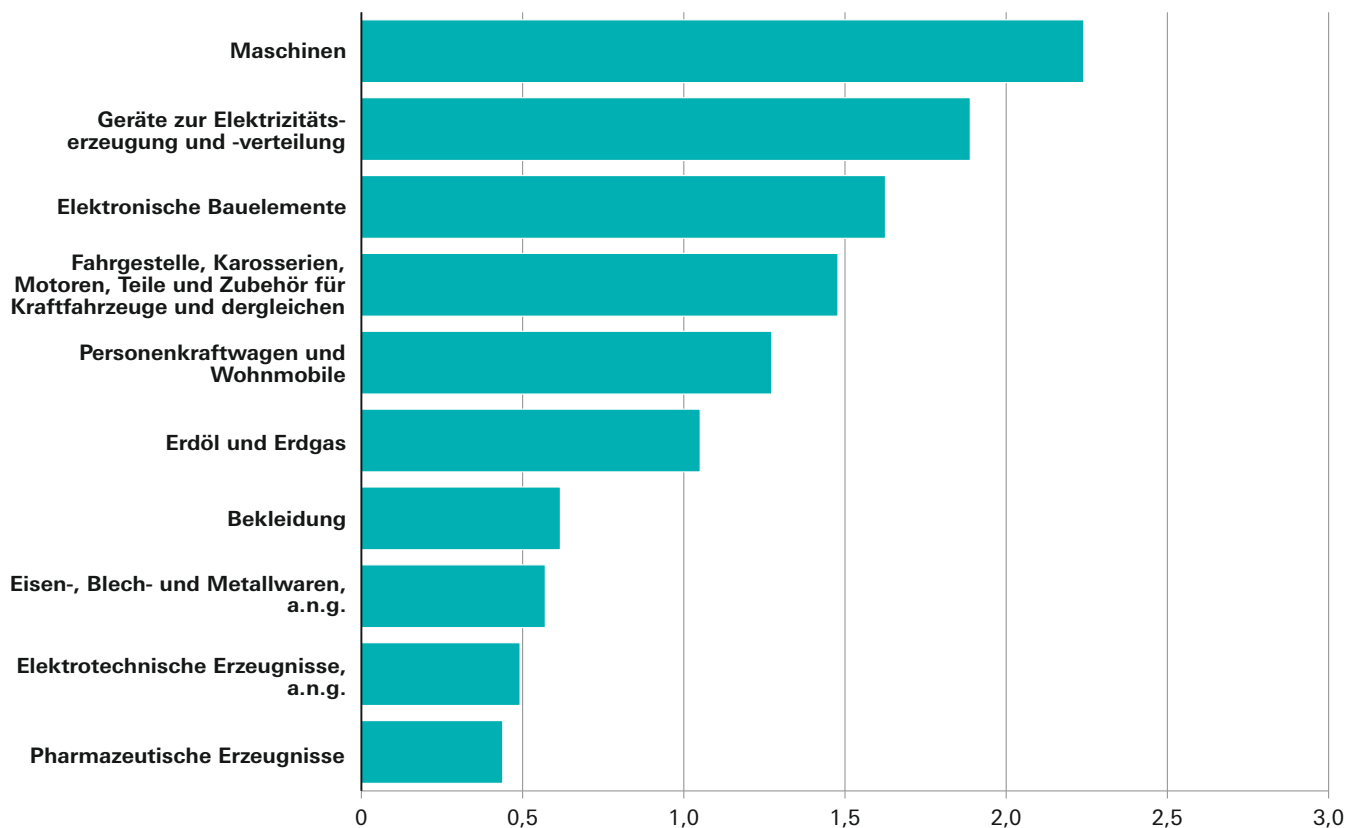
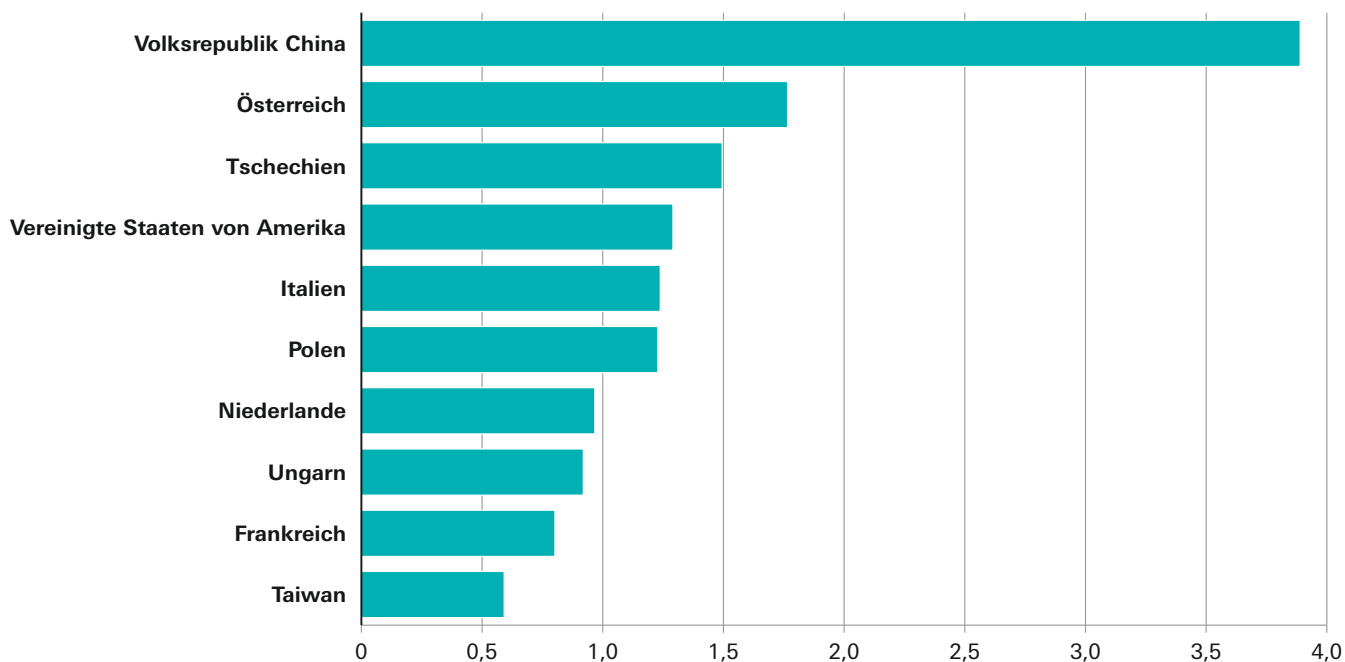


Abb. 6

### Einfuhr Bayerns im Oktober 2022 nach ausgewählten Ursprungsländern in Milliarden Euro



## 1b. Entwicklung der Einfuhr Bayerns

Lfd. Nr.	Jahr Monat	Einfuhr insgesamt	Ernährungswirtschaft				zusammen
			Lebende Tiere <sup>1)</sup>	Nahrungsmittel		Genussmittel	
				tierischen Ursprungs	pflanzlichen Ursprungs <sup>2)</sup>		
1 000 Euro							
1	2000 .....	85 033 916	26 501	1 198 090	2 457 560	683 849	4 365 999
2	2001 .....	89 765 445	15 479	1 391 505	2 570 333	728 102	4 705 419
3	2002 .....	85 725 937	20 861	1 257 809	2 722 455	696 773	4 697 897
4	2003 .....	87 489 495	22 521	1 380 982	2 893 595	706 017	5 003 115
5	2004 .....	93 975 640	24 997	1 507 596	2 794 588	708 025	5 035 206
6	2005 .....	99 242 471	34 496	1 704 438	2 976 732	807 506	5 523 172
7	2006 .....	115 935 077	39 162	1 743 860	3 238 600	869 678	5 891 300
8	2007 .....	123 754 913	39 455	1 936 069	3 640 050	880 147	6 495 721
9	2008 .....	129 468 096	51 732	2 035 829	3 952 956	787 886	6 828 404
10	2009 .....	107 290 529	44 841	1 983 400	3 794 863	789 461	6 612 565
11	2010 .....	129 429 457	43 487	2 089 108	4 147 044	815 919	7 095 558
12	2011 .....	145 679 686	49 511	2 298 620	4 367 763	904 832	7 620 725
13	2012 .....	147 591 330	62 045	2 463 898	4 275 756	862 622	7 664 319
14	2013 .....	146 767 114	69 358	2 697 736	4 672 597	844 487	8 284 179
15	2014 .....	150 303 646	71 034	2 738 399	4 715 481	804 165	8 329 080
16	2015 .....	161 522 630	54 437	2 684 694	5 385 274	939 514	9 063 919
17	2016 .....	166 208 122	65 225	2 763 630	5 466 698	1 034 003	9 329 557
18	2017 .....	179 362 247	66 772	3 000 102	5 631 924	1 303 986	10 002 781
19	2018 .....	188 784 473	70 042	2 970 873	5 529 975	1 319 000	9 889 890
20	2019 .....	192 841 070	60 004	3 113 734	5 859 890	1 175 968	10 209 597
21	2020 .....	180 684 098	77 543	3 101 138	6 159 205	1 241 948	10 579 834
22	2021 .....	211 819 783	81 886	3 310 001	6 949 905	1 243 185	11 584 976
<b>2021</b>							
23	Januar .....	15 649 623	6 211	245 214	484 487	82 708	818 620
24	Februar .....	16 372 673	6 202	233 712	509 611	86 354	835 880
25	März .....	18 984 106	6 427	303 076	636 037	100 144	1 045 683
26	April .....	17 130 104	6 426	254 394	580 927	105 187	946 934
27	Mai .....	16 659 342	6 420	243 376	593 553	99 091	942 439
28	Juni .....	18 067 214	6 956	277 898	581 336	108 906	975 096
29	Juli .....	17 212 917	6 337	273 696	572 833	103 126	955 992
30	August .....	15 682 671	6 294	266 282	553 391	87 215	913 182
31	September .....	18 000 640	6 574	286 889	611 541	105 101	1 010 105
32	Oktober .....	18 408 640	8 134	294 728	594 609	111 035	1 008 507
33	November .....	20 242 135	7 873	308 690	605 981	143 533	1 066 078
34	Dezember .....	19 409 719	8 030	322 047	625 598	110 785	1 066 461
<b>2022<sup>3)</sup></b>							
35	Januar .....	17 724 711	8 048	243 782	478 846	78 571	809 247
36	Februar .....	19 169 391	8 332	300 026	680 775	95 371	1 084 504
37	März .....	21 332 801	9 656	336 269	687 145	100 137	1 133 206
38	April .....	19 791 292	7 247	325 824	617 409	98 706	1 049 186
39	Mai .....	21 405 146	7 787	342 851	670 071	103 532	1 124 241
40	Juni .....	21 926 690	7 328	324 766	729 141	121 178	1 182 413
41	Juli .....	20 400 615	5 533	321 624	627 225	108 695	1 063 077
42	August .....	20 116 455	7 926	364 727	597 116	110 095	1 079 865
43	September .....	22 449 994	5 668	326 283	585 301	120 736	1 037 988
44	Oktober .....	22 395 273	9 892	330 846	678 762	117 035	1 136 535
45	November .....						
46	Dezember .....						
Nachrichtlich: Veränderung der Einfuhr in Euro zum ... in %							
47	Vormonat .....	-0,2	74,5	1,4	16,0	-3,1	9,5
48	Vorjahresmonat .....	21,7	21,6	12,3	14,2	5,4	12,7

<sup>1)</sup> Einschl. lebende Tiere zu anderen als Ernährungszwecken. - <sup>2)</sup> Einschl. lebende Pflanzen und Erzeugnisse der Ziergärtnerei.  
<sup>3)</sup> Vorläufige Ergebnisse.



nach Warengruppen

Gewerbliche Wirtschaft						Rückwaren, Ersatzlieferungen, andere nicht aufgliederbare Warenverkehre	Lfd. Nr.
Rohstoffe	Halbwaren	Fertigwaren			zusammen		
		insgesamt	davon				
			Vorerzeugnisse	Enderzeugnisse			
1 000 Euro							
5 055 505	5 396 758	70 215 654	7 347 056	62 868 598	80 667 917	-	1
7 664 137	3 468 077	73 927 811	6 735 468	67 192 343	85 060 025	-	2
6 310 887	2 852 160	71 864 993	6 444 052	65 420 941	81 028 039	-	3
7 179 898	3 046 878	69 893 268	6 751 362	63 141 906	80 120 045	2366335	4
7 529 679	3 645 544	75 152 715	7 665 210	67 487 505	86 327 938	2612495	5
9 019 505	3 413 551	78 702 378	8 192 986	70 509 392	91 135 434	2583865	6
12 864 151	5 011 180	88 366 130	9 273 875	79 092 255	106 241 461	3802315	7
11 841 153	5 626 947	95 900 197	10 497 662	85 402 535	113 368 297	3 890 895	8
16 821 217	5 988 953	95 900 005	10 353 396	85 546 609	118 710 175	3 929 516	9
11 297 456	3 914 659	81 091 380	7 990 015	73 101 365	96 303 496	4 374 468	10
14 677 091	5 473 634	96 918 846	10 450 321	86 468 524	117 069 524	5 264 329	11
19 133 082	6 558 681	106 567 653	11 822 837	94 744 814	132 259 418	5 799 540	12
20 162 889	6 493 469	108 037 366	12 089 725	95 947 640	134 693 726	5 233 288	13
19 952 603	6 536 325	106 544 506	11 542 965	95 001 541	133 033 434	5 449 502	14
15 669 600	6 190 328	114 513 407	10 203 009	104 310 398	136 373 336	5 601 231	15
12 545 955	6 259 059	127 376 815	10 065 375	117 311 440	146 181 829	6 276 882	16
10 631 837	5 863 816	132 386 274	9 960 905	122 425 371	148 881 929	7 996 635	17
11 225 379	6 661 656	143 104 412	11 370 397	131 734 014	160 991 445	8 368 017	18
13 720 950	6 718 166	149 998 075	12 345 557	137 652 519	170 437 191	8 457 396	19
14 022 046	6 485 270	153 665 135	11 817 860	141 847 273	174 172 448	8 459 027	20
8 457 284	6 140 282	148 305 694	10 920 042	137 385 652	162 903 260	7 253 001	21
13 804 327	8 822 490	168 594 114	13 943 282	154 650 832	191 220 932	9 013 875	22
1 150 691	551 260	12 549 323	901 893	11 647 431	14 251 274	579 728	23
736 712	630 881	13 432 211	1 050 148	12 382 063	14 799 803	736 989	24
954 987	744 837	15 610 001	1 133 087	14 476 915	17 309 825	628 598	25
911 913	707 675	13 932 414	1 167 635	12 764 779	15 552 001	631 169	26
1 070 551	822 238	13 112 457	1 159 463	11 952 994	15 005 246	711 657	27
1 018 205	741 694	14 513 603	1 272 790	13 240 813	16 273 502	818 616	28
1 080 408	784 697	13 693 739	1 244 104	12 449 636	15 558 845	698 080	29
1 123 150	652 567	12 349 553	1 067 713	11 281 840	14 125 270	644 218	30
1 156 067	713 383	14 346 578	1 237 388	13 109 191	16 216 028	774 507	31
1 538 279	765 335	14 194 106	1 282 863	12 911 242	16 497 720	902 413	32
1 565 538	805 731	15 843 591	1 323 199	14 520 392	18 214 860	961 197	33
1 497 825	902 193	15 016 538	1 103 001	13 913 537	17 416 557	926 701	34
1 858 489	711 652	13 718 756	1 205 987	12 512 769	16 288 897	626 567	35
1 715 503	734 017	14 942 290	1 444 384	13 497 906	17 391 810	693 077	36
1 984 163	940 772	16 527 135	1 500 566	15 026 569	19 452 069	747 525	37
2 167 666	925 207	14 739 876	1 411 994	13 327 883	17 832 750	909 357	38
2 290 113	828 103	16 162 536	1 510 795	14 651 741	19 280 751	1 000 154	39
2 137 143	811 229	16 729 475	1 557 521	15 171 953	19 677 847	1 066 431	40
1 545 430	902 386	15 776 447	1 349 395	14 427 052	18 224 263	1 113 276	41
1 837 412	933 248	15 067 859	1 278 238	13 789 621	17 838 519	1 198 070	42
1 199 653	983 925	17 560 218	1 385 323	16 174 896	19 743 796	1 668 209	43
1 256 386	736 622	17 604 858	1 382 493	16 222 365	19 597 865	1 660 872	44
							45
							46
4,7	-25,1	0,3	-0,2	0,3	-0,7	-0,4	47
-18,3	-3,8	24,0	7,8	25,6	18,8	84,0	48

## 2b. Einfuhr Bayerns nach Warengruppen

Warengruppe	Einfuhr im Berichts- monat	Zu- bzw. Abnahme (-) gegenüber		Einfuhr seit Jahres- beginn	Zu- bzw. Abnahme (-) gegenüber Vorjahr
		Vor- monat	Vor- jahres- monat		
	1 000 Euro	%		1 000 Euro	%
<b>Einfuhr insgesamt .....</b>	<b>22 395 273</b>	<b>- 0,2</b>	<b>21,7</b>	<b>206 712 367</b>	<b>20,1</b>
Ernährungswirtschaft .....	1 136 535	9,5	12,7	10 700 261	13,2
Lebende Tiere <sup>1)</sup> .....	9 892	74,5	21,6	77 416	17,3
Nahrungsmittel tierischen Ursprungs .....	330 846	1,4	12,3	3 216 999	20,1
Nahrungsmittel pflanz- lichen Ursprungs <sup>2)</sup> .....	678 762	16,0	14,2	6 351 790	11,1
Genussmittel .....	117 035	- 3,1	5,4	1 054 056	6,6
Gewerbliche Wirtschaft .....	19 597 865	- 0,7	18,8	185 328 568	19,1
Rohstoffe .....	1 256 386	4,7	- 18,3	17 991 957	67,5
Halbwaren .....	736 622	- 25,1	- 3,8	8 507 162	19,6
Fertigwaren .....	17 604 858	0,3	24,0	158 829 449	15,3
Vorerzeugnisse .....	1 382 493	- 0,2	7,8	14 026 695	21,8
Enderzeugnisse .....	16 222 365	0,3	25,6	144 802 753	14,7
Rückwaren, Ersatz- lieferungen, andere nicht aufgliederbare Warenverkehre .....	1 660 872	- 0,4	84,0	10 683 539	49,9

<sup>1)</sup> Einschl. lebende Tiere zu anderen als Ernährungszwecken. - <sup>2)</sup> Einschl. lebende Pflanzen und Erzeugnisse der Ziergärtnerei.

### 3b. Einfuhr Bayerns nach Warengruppen und Warenuntergruppen

Nr. der Systematik	Warengruppe Warenuntergruppe	Einfuhr					
		im Oktober 2022			Januar bis Oktober 2022		
		dt=100 KG	1 000 EUR	% <sup>1)</sup>	dt=100 KG	1 000 EUR	% <sup>2)</sup>
<b>1-4</b>	<b>Ernährungswirtschaft</b>						
<b>1</b>	<b>Lebende Tiere</b>						
101	Pferde .....	76	2 178	.	647	3 991	67,7
102	Rinder .....	7 351	3 109	-6,2	79 149	33 362	40,7
103	Schweine .....	784	195	.	5 406	1 264	-47,0
105	Schafe .....	-	-	x	-	-	x
107	Hausgeflügel .....	12 688	2 934	-12,3	144 042	25 732	-2,1
109	lebende Tiere, a.n.g. ....	53	1 476	16,5	405	13 066	16,5
	<b>Zusammen</b>	<b>20 952</b>	<b>9 892</b>	<b>21,6</b>	<b>229 648</b>	<b>77 416</b>	<b>17,3</b>
<b>2</b>	<b>Nahrungsmittel tierischen Ursprungs</b>						
201	Milch und Milcherzeugnisse, ausgenommen Butter und Käse .....	929 920	85 486	16,1	11 063 709	891 479	23,5
202	Butter und andere Fettstoffe aus der Milch, einschl. Milchstreichfette .....	9 702	6 998	25,8	95 962	59 237	63,2
203	Käse .....	172 466	113 802	12,4	1 869 651	1 042 896	10,3
204	Fleisch und Fleischwaren .....	161 347	87 007	13,7	1 539 744	832 925	29,1
206	Fische und Krebstiere, Weichtiere und andere wirbellose Wassertiere .....	24 201	18 938	1,9	281 580	211 490	18,4
208	tierische Öle und Fette .....	10 694	2 189	8,7	106 957	21 035	33,5
209	Eier, Eiweiß und Eigelb .....	13 193	4 931	35,4	151 787	44 553	21,2
211	Fischmehl, Fleischmehl und ähnliche Erzeugnisse .....	46 639	4 925	35,3	347 649	36 657	18,8
219	Nahrungsmittel tierischen Ursprungs a.n.g. ....	49 519	6 569	-33,6	529 518	76 726	11,4
	<b>Zusammen</b>	<b>1 417 681</b>	<b>330 846</b>	<b>12,3</b>	<b>15 986 558</b>	<b>3 216 999</b>	<b>20,1</b>
<b>3</b>	<b>Nahrungsmittel pflanzlichen Ursprungs</b>						
301	Weizen .....	262 986	9 767	43,4	2 712 825	97 492	28,3
302	Roggen .....	29 804	1 383	26,9	120 860	4 351	-34,6
303	Gerste .....	103 695	3 179	33,5	984 943	30 463	82,4
304	Hafer .....	5 239	210	-47,7	100 248	3 899	-43,9
305	Mais .....	164 804	3 402	227,3	620 753	39 126	-9,1
308	Sorghum, Hirse und sonstiges Getreide, ausgenommen Reis .....	11 470	673	-5,7	93 857	6 131	-11,5
309	Reis und Reiserzeugnisse .....	38 624	4 463	-4,7	435 103	46 307	7,2
310	Getreideerzeugnisse, ausgenommen Reiserzeugnisse .....	108 455	8 424	51,2	994 592	71 494	25,1
315	Backwaren und andere Zubereitungen aus Getreide .....	214 353	55 789	8,5	2 118 381	500 811	13,5
316	Malz .....	41 891	2 234	133,9	259 697	13 635	78,2
320	Saat- und Pflanzgut, ausgenommen Ölsaaten und sonstigen Samen etc. ....	627	354	21,6	40 836	23 816	-3,4
325	Hülsenfrüchte .....	13 915	1 449	114,4	100 783	10 812	14,5
335	Grün- und Raufutter .....	10 963	309	-13,5	124 350	3 569	-13,3
340	Kartoffeln und Kartoffelerzeugnisse .....	110 495	11 199	-1,6	1 307 967	120 392	7,8
345	Gemüse und sonstige Küchengewächse, frisch .....	297 584	44 071	-5,5	3 244 390	567 560	-5,9
350	Fruchstobst, ausgenommen Südfrüchte .....	306 917	48 157	-19,3	3 954 256	651 368	-4,1
355	Südfrüchte .....	154 955	23 201	-5,4	2 269 443	275 153	-2,0
360	Schalen- und Trockenfrüchte .....	59 550	26 333	14,4	417 647	184 792	2,9
370	Gemüsezubereitungen und Gemüsekonserven .....	224 844	34 008	10,4	2 129 046	312 321	12,0
372	Obstzubereitungen und Obstkonserven .....	123 297	27 321	5,2	1 053 605	218 383	17,9
375	Obst- und Gemüsesäfte .....	89 488	13 114	2,6	773 508	105 048	-1,0
377	Kakao und Kakaoerzeugnisse .....	20 626	12 215	-26,1	230 772	115 366	-7,5
379	Gewürze .....	26 276	11 023	6,3	235 932	96 818	10,2
381	Zuckerrüben, Zucker und Zuckererzeugnisse .....	159 979	17 572	40,9	1 472 766	141 464	16,2
383	Ölfrüchte .....	600 760	41 524	2,6	5 742 181	425 266	31,1
385	pflanzliche Öle und Fette .....	87 457	22 649	5,1	1 047 744	229 942	23,8
389	Ölkuchen .....	301 340	13 906	41,4	2 721 431	130 298	23,4
393	Kleie, Abfallerzeugnisse zur Viehfütterung und sonstige Futtermittel .....	407 466	38 085	-14,8	4 862 870	364 489	2,5
395	Nahrungsmittel pflanzlichen Ursprungs, a.n.g. ....	846 945	186 101	69,1	6 191 327	1 308 521	29,9
396	lebende Pflanzen und Erzeugnisse der Ziergärtnerei .....	44 486	16 650	-4,9	823 398	252 700	6,7
	<b>Zusammen</b>	<b>4 869 289</b>	<b>678 762</b>	<b>14,2</b>	<b>47 185 513</b>	<b>6 351 790</b>	<b>11,1</b>

<sup>1)</sup> Veränderungsrate der Einfuhr in Euro zum Vorjahresmonat. - <sup>2)</sup> Veränderungsrate der Einfuhr in Euro zum Vorjahreszeitraum.

### Noch: 3b. Einfuhr Bayerns nach Warengruppen und Warenuntergruppen

Nr. der Systematik	Warengruppe Warenuntergruppe	Einfuhr					
		im Oktober 2022			Januar bis Oktober 2022		
		dt=100 KG	1 000 EUR	% <sup>1)</sup>	dt=100 KG	1 000 EUR	% <sup>2)</sup>
<b>4</b>	<b>Genussmittel</b>						
401	Hopfen .....	14 753	11 546	-15,2	66 448	87 726	24,2
402	Kaffee .....	8 464	7 072	12,0	74 316	59 820	16,6
403	Tee und Mate .....	10 475	3 349	13,3	112 242	30 465	20,1
411	Rohtabak und Tabakerzeugnisse .....	26 779	30 162	-9,6	284 476	306 863	-12,7
421	Bier .....	10 404	708	-78,8	158 698	11 198	-37,8
423	Branntwein .....	81 807	26 645	55,8	978 455	241 261	42,8
425	Wein .....	174 466	37 554	9,4	1 433 335	316 723	4,5
	<b>Zusammen</b>	<b>327 149</b>	<b>117 035</b>	<b>5,4</b>	<b>3 107 971</b>	<b>1 054 056</b>	<b>6,6</b>
<b>1-4</b>	<b>Ernährungswirtschaft zusammen</b>	<b>6 635 070</b>	<b>1 136 535</b>	<b>12,7</b>	<b>66 509 689</b>	<b>10 700 261</b>	<b>13,2</b>
<b>5-8</b>	<b>Gewerbliche Wirtschaft</b>						
<b>5</b>	<b>Rohstoffe</b>						
502	Chemiefasern, einschließlich Abfälle, Seidenraupenkokons und Abfallseide .....	53 268	12 313	-16,4	794 680	174 747	15,7
503	Wolle und andere Tierhaare, roh oder bearbeitet, Reißwolle .....	5 162	5 428	63,6	64 061	66 704	54,5
504	Baumwolle, roh oder bearbeitet, Reißbaumwolle, Abfälle .....	1 857	552	131,0	23 125	4 934	65,2
505	Flachs, Hanf, Jute, Hartfasern und sonstige pflanzliche Spinnstoffe .....	1 753	119	-48,9	30 184	1 599	-15,6
506	Abfälle und Gespinntwaren, Lumpen und dergleichen .....	1 847	72	-81,8	28 606	1 705	2,2
507	Felle zu Pelzwerk, roh .....	3	20	10,5	12	82	91,4
508	Felle und Häute, roh, a.n.g. ....	10 136	1 194	-41,3	138 197	17 783	-12,7
511	Rundholz .....	957 804	13 177	36,6	8 824 528	132 472	14,1
513	Rohkautschuk .....	80 248	13 773	16,5	668 034	123 510	27,7
516	Steinkohle und Steinkohlenbriketts .....	847 138	32 429	.	6 740 196	175 260	.
517	Braunkohle und Braunkohlenbriketts .....	51 686	388	162,2	317 515	2 797	79,5
518	Erdöl und Erdgas .....	13 776 472	1 050 804	-26,4	232 136 472	16 055 633	64,5
519	Eisenerze .....	1 184	38	57,5	8 820	336	89,2
520	Eisen- und manganhaltige Abbrände und Schlacken .....	596 707	943	14,2	3 408 945	6 003	-3,4
522	Kupfererze .....	-	-	x	5	1	-67,4
523	Bleierze .....	-	-	x	-	-	x
524	Zinkerze .....	-	-	x	-	-	x
526	Nickelerze .....	-	-	x	-	-	x
528	Erze und Metallaschen, a.n.g. ....	43 287	2 254	-20,1	426 823	24 814	16,7
529	Bauxit und Kryolith .....	2 395	149	129,4	19 994	1 036	-0,3
530	Speisesalz und Industriesalz .....	30 815	754	1,2	347 098	8 240	-1,9
532	Steine und Erden, a.n.g. ....	2 353 951	17 122	28,0	17 392 577	164 784	19,1
534	Rohstoffe für chemische Erzeugnisse, a.n.g. ....	136 531	17 011	10,3	1 149 658	125 671	21,3
537	Edelsteine, Schmucksteine und Perlen, roh .....	27	346	-38,5	554	4 971	3,4
590	Rohstoffe, auch Abfälle a.n.g. ....	856 001	87 499	187,7	9 950 472	898 874	.
	<b>Zusammen</b>	<b>19 808 271</b>	<b>1 256 386</b>	<b>-18,3</b>	<b>282 470 555</b>	<b>17 991 957</b>	<b>67,5</b>
<b>6</b>	<b>Halbwaren</b>						
602	Rohseide und Seidengarne, künstliche und synthetische Fäden, auch gezwirnt .....	25 804	14 210	18,1	221 263	126 616	17,6
603	Garne aus Chemiefasern .....	5 776	4 561	21,1	77 471	53 508	33,5
604	Garne aus Wolle oder anderen Tierhaaren .....	6 706	14 285	47,7	55 191	106 584	21,5
605	Garne aus Baumwolle .....	3 166	2 641	73,3	43 874	31 722	61,8
606	Garne aus Flachs, Hanf, Jute, Hartfasern und dergleichen .....	506	255	36,5	5 416	2 317	55,9
607	Schnittholz .....	315 038	26 207	-23,4	4 200 047	369 967	-0,3
608	Halbstoffe aus zellulosehaltigen Faserstoffen .....	203 438	19 541	16,6	2 101 727	177 745	17,4
609	Kautschuk, bearbeitet .....	27 682	11 521	-1,4	364 883	125 691	20,0
611	Zement .....	83 210	1 207	21,7	740 238	12 599	19,9

<sup>1)</sup> Veränderungsrate der Einfuhr in Euro zum Vorjahresmonat. - <sup>2)</sup> Veränderungsrate der Einfuhr in Euro zum Vorjahreszeitraum.

### Noch: 3b. Einfuhr Bayerns nach Warengruppen und Warenuntergruppen

Nr. der Systematik	Warengruppe Warenuntergruppe	Einfuhr					
		im Oktober 2022			Januar bis Oktober 2022		
		dt=100 KG	1 000 EUR	% <sup>1)</sup>	dt=100 KG	1 000 EUR	% <sup>2)</sup>
<b>6</b>	<b>noch Halbwaren</b>						
612	mineralische Baustoffe, a.n.g. ....	452 137	19 484	-19,0	5 076 771	226 637	3,6
641	Roheisen .....	25 084	1 448	-84,7	706 614	41 158	43,6
642	Abfälle und Schrott, aus Eisen oder Stahl .....	133 091	5 658	-51,3	1 748 603	117 731	9,3
643	Ferrolegerungen .....	19 537	6 059	-10,2	196 453	56 738	-1,8
644	Eisen oder Stahl in Rohformen, Halbzeug aus Eisen oder Stahl .....	14 401	4 497	11,7	176 727	47 169	5,9
645	Aluminium und Aluminiumlegierungen einschl. Abfälle und Schrott .....	345 571	91 447	13,8	3 165 633	881 325	46,0
646	Kupfer und Kupferlegierungen, einschl. Abfälle und Schrott .....	164 595	109 395	-10,2	1 795 856	1 283 236	2,1
647	Nickel und Nickellegierungen einschl. Abfälle und Schrott .....	1 636	3 398	-15,3	19 607	40 295	57,7
648	Blei und Bleilegerungen, einschl. Abfälle und Schrott .....	12 639	2 790	-0,8	156 219	35 651	38,3
649	Zinn und Zinnlegierungen, einschl. Abfälle und Schrott .....	2 879	6 740	-33,6	28 095	92 047	32,0
650	Zink und Zinklegierungen einschl. Abfälle und Schrott .....	26 741	9 210	-13,6	408 691	147 149	51,0
656	radioaktive Elemente und radioaktive Isotope .....	-	1 386	248,7	373	41 832	-1,0
659	unedle Metalle, a.n.g. ....	18 176	22 319	115,0	169 091	224 243	116,1
661	Fettsäuren, Paraffin, Vaseline und Wachse .....	61 403	13 176	112,0	473 168	94 092	79,3
665	Koks und Schmelzkoks, aus Stein- oder Braunkohle .....	30 431	1 690	-47,1	773 649	33 850	118,8
667	Rückstände der Erdöl- und Steinkohlenteerdestillation .....	21 993	1 136	-58,2	366 411	18 865	21,5
669	Mineralölzerzeugnisse .....	1 064 580	120 137	84,3	7 088 581	779 262	33,3
671	Teer und Teerdestillationszerzeugnisse .....	109 087	7 398	-41,0	1 144 174	81 230	-7,1
673	Düngemittel .....	448 357	33 576	90,2	5 790 153	371 520	112,3
679	chemische Halbwaren, a.n.g. ....	456 457	48 183	37,2	4 438 967	437 496	40,6
683	Gold für gewerbliche Zwecke .....	2	12 004	-61,0	51	282 131	-63,0
690	Halbwaren, a.n.g. ....	74 181	121 060	-40,8	833 552	2 166 756	41,4
	<b>Zusammen</b>	<b>4 154 306</b>	<b>736 622</b>	<b>-3,8</b>	<b>42 367 548</b>	<b>8 507 162</b>	<b>19,6</b>
<b>7</b>	<b>Fertigwaren - Vorerzeugnisse</b>						
	Gewebe, Gewirke und Gestricke						
701	aus Seide, künstlichen oder synthetischen Fäden .....	7 386	10 219	-22,0	135 729	131 427	21,2
702	aus Chemiefasern .....	11 923	20 297	-0,4	145 485	188 029	-8,6
703	aus Wolle oder anderen Tierhaaren	307	1 575	-4,1	6 106	25 025	63,4
704	aus Baumwolle .....	5 836	8 947	2,3	59 465	76 098	21,0
705	aus Flachs, Hanf, Jute, Hartfasern und dergleichen .....	1 516	2 329	54,7	12 943	13 563	8,7
706	Leder .....	2 005	4 745	-21,7	31 987	56 645	14,6
707	Pelzfelle, gegerbt oder zugerichtet .....	38	187	26,5	967	2 272	2,7
708	Papier und Pappe .....	862 165	95 214	7,9	10 499 033	1 063 601	31,2
709	Sperrholz, Span- und Faserplatten, Furnierblätter und dergleichen .....	457 642	50 478	19,3	5 088 445	507 796	11,6
711	Glas .....	129 233	39 351	85,0	1 555 011	252 977	29,0
732	Kunststoffe .....	1 190 967	291 241	8,5	12 144 548	3 019 491	19,0
734	Farben, Lacke und Kitte .....	94 027	51 850	-9,9	1 120 761	576 452	-2,3
736	Dextrine, Gelatine und Leime .....	40 796	10 488	8,8	426 468	109 388	12,5
738	Sprengstoffe, Schießbedarf und Zündwaren .....	16 132	17 141	40,0	129 129	117 515	53,3
740	pharmazeutische Grundstoffe .....	28 426	99 923	-36,7	242 409	1 012 679	-10,6
749	chemische Vorerzeugnisse, a.n.g. ....	856 860	238 257	48,0	10 421 294	2 346 774	42,3
751	Rohre aus Eisen oder Stahl .....	220 202	51 791	13,6	2 369 618	539 203	36,4
753	Stäbe und Profile aus Eisen oder Stahl .....	305 080	48 252	14,6	3 680 132	505 286	35,4
755	Blech aus Eisen oder Stahl .....	885 805	117 724	-10,0	9 040 273	1 250 389	27,1
757	Draht aus Eisen oder Stahl .....	170 274	29 682	26,0	1 808 069	279 015	48,2
759	Eisenbahnoberbaumaterial .....	123 112	11 460	158,2	682 363	56 335	41,0
771	Halbzeuge aus Kupfer und Kupferlegierungen .....	42 887	40 786	-32,2	467 411	469 409	7,3
772	Halbzeuge aus Aluminium .....	229 785	122 191	38,1	2 304 147	1 189 286	57,1

<sup>1)</sup> Veränderungsrate der Einfuhr in Euro zum Vorjahresmonat. - <sup>2)</sup> Veränderungsrate der Einfuhr in Euro zum Vorjahreszeitraum.

### Noch: 3b. Einfuhr Bayerns nach Warengruppen und Warenuntergruppen

Nr. der Systematik	Warengruppe Warenuntergruppe	Einfuhr					
		im Oktober 2022			Januar bis Oktober 2022		
		dt=100 KG	1 000 EUR	% <sup>1)</sup>	dt=100 KG	1 000 EUR	% <sup>2)</sup>
<b>7</b>	<b>noch Fertigwaren - Vorerzeugnisse</b>						
779	Halbzeuge aus unedlen Metallen, a.n.g. ....	7 504	7 261	25,8	76 251	71 229	28,6
781	Halbzeuge aus Edelmetallen .....	12	7 454	-16,6	182	136 192	-46,5
790	Vorerzeugnisse, a.n.g. ....	5 779	3 647	27,3	48 264	30 623	-1,2
	<b>Zusammen</b>	<b>5 695 701</b>	<b>1 382 493</b>	<b>7,8</b>	<b>62 496 492</b>	<b>14 026 695</b>	<b>21,8</b>
<b>8</b>	<b>Fertigwaren - Enderzeugnisse</b>						
	Bekleidung aus Gewirken oder Gestricken aus						
801	Seide oder Chemiefasern .....	40 874	146 476	15,0	375 237	1 310 381	20,1
802	Wolle oder anderen Tierhaaren .....	2 825	24 924	-2,4	20 125	176 874	9,0
803	Baumwolle .....	47 031	155 645	18,7	509 882	1 572 528	19,6
804	Bekleidung aus Seide oder Chemiefasern, ausgenommen aus Gewirken oder Gestricken .....	32 751	147 135	14,8	288 862	1 317 157	12,2
805	Bekleidung aus Wolle und anderen Tierhaaren, ausgenommen aus Gewirken oder Gestricken .....	2 155	19 966	58,8	15 434	132 709	39,6
806	Bekleidung aus Baumwolle ausgenommen aus Gewirken oder Gestricken .....	20 220	76 119	1,2	242 037	891 328	12,3
807	Bekleidung aus Flachs, Hanf und dergleichen .....	6 447	46 930	67,2	44 396	287 837	35,9
<b>801-807</b>	<b>Bekleidung zusammen</b>	<b>152 302</b>	<b>617 196</b>	<b>16,9</b>	<b>1 495 974</b>	<b>5 688 814</b>	<b>17,5</b>
808	Kopfbedeckungen .....	4 501	22 789	39,9	35 588	184 125	27,6
809	Textilerzeugnisse, a.n.g. ....	129 095	115 502	-8,1	1 561 966	1 307 545	1,8
810	Pelzwaren .....	169	2 643	67,7	1 030	12 486	21,1
811	Schuhe .....	94 993	303 535	64,8	836 563	2 540 106	30,9
812	Lederwaren und Lederbekleidung (ausg. Schuhe) .....	35 219	112 908	25,1	337 227	1 011 566	18,5
813	Papierwaren .....	265 436	74 183	-2,7	3 000 718	781 207	25,4
814	Druckerzeugnisse .....	95 197	97 809	-1,3	974 075	929 034	-2,2
815	Holzwaren (ohne Möbel) .....	475 570	76 031	-19,3	5 677 768	851 232	8,1
816	Kautschukwaren .....	179 360	149 661	25,3	1 634 619	1 246 107	2,8
817	Waren aus Stein .....	163 496	12 790	7,3	1 724 396	134 659	15,5
818	keramische Erzeugnisse, ohne Baukeramik	136 262	38 557	3,6	1 964 997	409 393	20,0
819	Glaswaren .....	167 787	57 961	10,8	2 600 033	537 018	14,0
820	Werkzeuge, Schneidwaren und Essbestecke aus unedlen Metallen .....	36 085	74 854	-0,2	363 629	753 880	1,5
823	Waren aus Kupfer und Kupferlegierungen .....	6 458	11 988	-8,4	87 077	140 287	9,9
829	Eisen-, Blech- und Metallwaren, a.n.g. ....	984 528	570 378	14,3	10 688 728	5 361 314	16,1
831	Waren aus Wachs und Fetten .....	56 240	19 335	16,9	383 604	127 457	14,8
832	Waren aus Kunststoffen .....	511 219	365 651	10,2	5 970 448	3 719 030	10,4
833	fotochemische Erzeugnisse .....	4 877	5 112	26,0	32 954	47 318	-2,5
834	pharmazeutische Erzeugnisse .....	33 246	438 404	-5,5	303 191	4 701 362	-1,8
835	Duftstoffe und Körperpflegemittel .....	42 768	72 909	6,2	377 896	610 834	4,1
839	chemische Enderzeugnisse, a.n.g. ....	405 740	353 616	39,7	4 119 722	3 558 677	7,2
841	Kraftmaschinen (ohne Motoren für Ackerschlepper, Luft- und Straßenfahrzeuge) .....	17 268	31 813	31,9	152 975	314 396	15,0
842	Pumpen und Kompressoren .....	64 206	101 759	20,1	638 745	936 557	5,5
843	Armaturen .....	29 328	70 469	11,2	288 797	678 224	11,3
844	Lager, Getriebe, Zahnräder und Antriebselemente .....	239 706	271 680	12,5	2 448 857	2 686 937	16,1
845	Hebezeuge und Fördermittel .....	199 775	126 066	15,8	1 924 923	1 152 324	16,2
846	landwirtschaftl. Maschinen (einschl. Ackerschlepper) .....	88 532	73 967	6,6	979 999	769 791	10,5
847	Maschinen für das Textil-, Bekleidungs- und Ledergewerbe .....	4 261	5 668	-10,1	49 683	62 727	-0,9
848	Maschinen für das Ernährungsgewerbe und die Tabakverarbeitung .....	5 998	13 548	-11,9	57 837	155 079	17,2
849	Bergwerks-, Bau- und Baustoffmaschinen .....	160 635	86 532	8,9	1 545 664	774 887	14,5
850	Guss- und Walzwerkstechnik .....	507	746	-62,8	9 019	12 123	29,3
851	Maschinen für die Be- und Verarbeitung von Kautschuk oder Kunststoffen .....	51 575	58 991	39,9	432 570	415 459	14,8
852	Werkzeugmaschinen .....	91 683	119 369	12,8	887 244	1 096 457	10,3

<sup>1)</sup> Veränderungsrate der Einfuhr in Euro zum Vorjahresmonat. - <sup>2)</sup> Veränderungsrate der Einfuhr in Euro zum Vorjahreszeitraum.

### Noch: 3b. Einfuhr Bayerns nach Warengruppen und Warenuntergruppen

Nr. der Systematik	Warengruppe Warenuntergruppe	Einfuhr					
		im Oktober 2022			Januar bis Oktober 2022		
		dt=100 KG	1 000 EUR	% <sup>1)</sup>	dt=100 KG	1 000 EUR	% <sup>2)</sup>
<b>8</b>	<b>noch Fertigwaren - Enderzeugnisse</b>						
853	Büromaschinen und automatische Datenverarbeitungsmaschinen .....	70 607	789 965	11,9	512 625	5 700 673	-15,4
854	Maschinen für das Papier- und Druckgewerbe .....	13 739	27 144	56,7	107 505	194 325	28,9
859	Maschinen, a.n.g. ....	252 449	463 154	16,9	2 390 732	4 296 303	-5,8
<b>841-859</b>	<b>Maschinen zusammen</b>	<b>1 290 270</b>	<b>2 240 870</b>	<b>14,2</b>	<b>12 427 175</b>	<b>19 246 261</b>	<b>-1,1</b>
860	Sportgeräte .....	31 662	44 930	1,6	414 471	447 222	-5,4
861	Geräte zur Elektrizitätserzeugung und -verteilung .....	743 223	1 888 558	40,2	6 958 812	17 063 551	30,0
862	elektrische Lampen und Leuchten .....	26 128	68 970	1,0	260 947	620 381	12,3
863	nachrichtentechnische Geräte und Einrichtungen .....	21 053	735 657	53,4	161 754	4 907 598	9,0
864	Rundfunk- und Fernsehgeräte, phono- und videotechnische Geräte .....	53 941	288 350	-7,4	496 336	2 508 924	-11,9
865	elektronische Bauelemente .....	285 330	1 625 496	53,6	2 381 994	14 078 929	52,7
869	elektrotechnische Erzeugnisse, a.n.g. ....	234 195	492 188	0,9	2 323 325	4 692 154	2,0
871	medizinische Geräte und orthopädische Vorrichtungen .....	32 436	232 016	15,0	277 111	2 091 863	8,2
872	mess-, steuerungs- und regelungstechnische Erzeugnisse .....	35 968	407 533	29,9	303 775	3 471 009	11,7
873	optische und fotografische Geräte .....	10 045	135 186	26,1	88 326	1 234 544	0,5
874	Uhren .....	1 671	57 867	-3,3	18 355	580 045	5,3
875	Möbel .....	448 302	296 131	-2,2	5 151 942	2 975 240	6,1
876	Musikinstrumente .....	6 812	21 689	-18,3	82 235	217 800	5,8
877	Spielwaren .....	96 385	217 653	-3,4	756 488	1 621 043	3,9
878	Schmuckwaren, Gold- und Silberschmiedewaren .....	121	27 374	-3,8	1 875	297 017	34,5
881	Schienenfahrzeuge .....	34 324	26 005	85,1	376 264	409 967	27,3
882	Wasserfahrzeuge .....	785	1 806	-89,8	348 455	126 880	18,1
883	Luftfahrzeuge .....	4 902	216 721	-11,7	55 851	2 203 738	23,0
884	Fahrgestelle, Karosserien, Motoren, Teile und Zubehör für Kraftfahrzeuge und dergleichen .....	1 442 310	1 478 192	32,1	12 823 259	12 627 946	8,9
885	Personenkraftwagen und Wohnmobile .....	772 352	1 272 678	71,5	7 644 747	12 413 370	35,6
886	Busse .....	31 493	47 873	36,4	163 583	208 278	-11,6
887	Lastkraftwagen und Spezialfahrzeuge .....	197 014	189 528	161,7	1 102 233	1 028 757	30,8
888	Fahrräder .....	36 088	134 794	105,2	285 674	905 337	47,6
889	Fahrzeuge, a.n.g. ....	190 170	146 664	11,5	1 860 251	1 370 791	2,1
891	vollständige Fabrikationsanlagen .....	-	-	x	-	-	x
896	Enderzeugnisse, a.n.g. ....	86 841	333 828	18,8	821 818	2 800 655	8,8
	<b>Zusammen</b>	<b>10 094 372</b>	<b>16 222 365</b>	<b>25,6</b>	<b>101 759 257</b>	<b>144 802 753</b>	<b>14,7</b>
<b>7-8</b>	<b>Fertigwaren zusammen</b>	<b>15 790 073</b>	<b>17 604 858</b>	<b>24,0</b>	<b>164 255 749</b>	<b>158 829 449</b>	<b>15,3</b>
<b>5-8</b>	<b>Gewerbliche Wirtschaft zusammen</b>	<b>39 752 649</b>	<b>19 597 865</b>	<b>18,8</b>	<b>489 093 852</b>	<b>185 328 568</b>	<b>19,1</b>
901	Rückwaren .....	55 987	203 681	17,5	616 452	1 845 303	23,9
903	Ersatzlieferungen .....	1 786	4 704	-14,4	21 173	58 509	9,9
905	sonstige besondere Warenverkehre .....	-	-	-100,0	-	-	-100,0
906	Zuschätzungen von Antwortausfällen .....	2 013 089	964 185	244,8	9 320 554	4 228 737	166,7
907	Zuschätzungen von Befreiungen .....	1 104 539	488 302	10,0	11 523 706	4 550 989	13,8
908	Sperrungen in der Außenhandelsstatistik .....	-	-	x	-	-	x
	<b>Insgesamt</b>	<b>49 563 121</b>	<b>22 395 273</b>	<b>21,7</b>	<b>577 085 426</b>	<b>206 712 367</b>	<b>20,1</b>

<sup>1)</sup> Veränderungsrate der Einfuhr in Euro zum Vorjahresmonat. - <sup>2)</sup> Veränderungsrate der Einfuhr in Euro zum Vorjahreszeitraum.

#### 4b. Einfuhr Bayerns nach Erdteilen, Ursprungsländern und Ländergruppen

Nr. des Landes	Erdteil Ursprungsland Ländergruppe	Einfuhr					
		im Oktober 2022			Januar bis Oktober 2022		
		dt=100 KG	1 000 EUR	% <sup>1)</sup>	dt=100 KG	1 000 EUR	% <sup>2)</sup>
<b>EUROPA</b>							
001	Frankreich .....	1 721 993	801 592	7,3	17 100 585	7 571 278	12,3
003	Niederlande .....	2 269 427	966 914	10,9	21 952 054	9 036 363	6,2
005	Italien .....	2 678 182	1 237 916	5,7	28 503 990	11 478 990	3,1
006	Vereinigtes Königreich .....	366 920	522 073	76,3	3 554 383	4 422 227	27,1
007	Irland .....	59 849	159 097	48,8	611 273	1 348 416	20,2
008	Dänemark .....	264 572	100 054	12,9	2 492 491	889 981	5,0
009	Griechenland .....	117 622	49 609	12,0	1 452 000	557 420	13,6
010	Portugal .....	174 624	163 380	25,8	1 785 273	1 601 677	27,8
011	Spanien .....	672 181	390 925	17,2	7 166 910	3 904 071	11,9
017	Belgien .....	1 474 120	463 862	-2,5	14 561 460	5 148 061	21,2
018	Luxemburg .....	85 883	27 960	27,3	1 062 921	276 654	12,1
024	Island .....	5 693	2 295	13,6	86 903	45 432	50,3
028	Norwegen .....	616 938	117 221	38,4	8 217 904	1 141 252	158,3
030	Schweden .....	343 925	153 733	14,6	3 376 251	1 390 969	11,9
032	Finnland .....	228 270	60 759	13,7	2 312 072	578 020	15,8
037	Liechtenstein .....	7 456	10 801	19,9	81 286	106 781	7,5
038	Österreich .....	8 054 183	1 765 384	18,4	69 955 329	16 133 787	15,4
039	Schweiz .....	700 540	455 505	9,2	7 843 245	4 642 736	0,6
041	Färöer .....	29	29	-4,5	240	309	55,8
043	Andorra .....	22	69	8,2	402	606	-4,5
044	Gibraltar .....	0	2	-75,1	39	370	.
045	Vatikanstadt .....	-	18	22,5	1	226	10,6
046	Malta .....	7 279	19 144	46,7	47 739	135 151	-10,3
047	San Marino .....	69	118	50,8	1 052	1 375	32,3
052	Türkei .....	736 652	354 075	53,4	8 253 909	3 259 504	40,6
053	Estland .....	33 812	13 151	36,3	310 717	108 807	20,2
054	Lettland .....	71 880	18 384	14,5	768 195	163 739	6,8
055	Litauen .....	72 191	29 227	12,1	887 454	296 983	30,1
060	Polen .....	2 595 747	1 227 246	-9,8	26 054 627	11 008 135	-14,7
061	Tschechien .....	4 510 746	1 494 489	1,8	43 756 782	13 709 257	7,4
063	Slowakei .....	773 924	496 407	31,7	7 722 594	4 415 841	20,5
064	Ungarn .....	876 245	919 182	21,2	9 674 040	9 129 619	9,9
066	Rumänien .....	301 256	393 054	31,9	3 056 574	3 470 433	18,3
068	Bulgarien .....	182 223	118 310	28,2	1 723 524	1 110 675	29,6
070	Albanien .....	4 909	5 304	12,9	58 708	53 028	29,0
072	Ukraine .....	177 942	38 330	4,1	2 282 799	451 301	15,5
073	Weißrussland (Belarus) .....	10 924	2 206	-68,3	294 284	48 942	-48,3
074	Republik Moldau .....	14 345	5 284	270,1	56 897	38 203	177,5
075	Russische Föderation .....	370 729	38 531	-94,0	110 574 674	6 660 034	35,8
091	Slowenien .....	248 641	141 287	11,0	2 792 897	1 745 884	54,5
092	Kroatien .....	183 084	63 223	5,0	2 231 874	547 123	15,1
093	Bosnien und Herzegowina .....	86 046	31 410	18,1	990 395	328 098	36,9
095	Kosovo .....	8 629	2 231	18,8	74 984	16 766	50,1
096	Nordmazedonien .....	37 502	255 393	44,1	445 867	2 405 935	2,0
097	Montenegro .....	732	185	-64,1	10 076	1 599	-57,2
098	Serbien .....	269 098	104 072	77,6	1 795 685	813 145	44,4
600	Zypern .....	1 079	711	-50,4	70 261	21 111	-20,0
959	Nicht ermittelte Länder (innergem. Warenverkehr) .....	-	-	x	-	-	x
	<b>Zusammen</b>	<b>31 418 110</b>	<b>13 220 153</b>	<b>7,8</b>	<b>416 053 621</b>	<b>130 216 311</b>	<b>11,2</b>
	dar. EU-Länder .....	<b>28 002 936</b>	<b>11 275 000</b>	<b>9,7</b>	<b>271 429 885</b>	<b>105 778 445</b>	<b>8,5</b>
	dar. Euro-Länder .....	<b>18 745 140</b>	<b>6 805 710</b>	<b>13,1</b>	<b>179 063 721</b>	<b>64 522 252</b>	<b>12,9</b>
	dar. EFTA .....	<b>1 330 626</b>	<b>585 823</b>	<b>14,2</b>	<b>16 229 339</b>	<b>5 936 200</b>	<b>14,5</b>
	<u>Nachrichtlich:</u>						
	Europa zusammen, einschl. Ceuta, Melilla, Georgien, Armenien, Aserbaidschan, Kasachstan, Turkmenistan, Usbekistan, Tadschikistan, Kirgistan .....	<b>37 736 187</b>	<b>13 699 375</b>	<b>9,3</b>	<b>478 076 612</b>	<b>134 953 469</b>	<b>12,9</b>

<sup>1)</sup> Veränderungsrate der Einfuhr in Euro zum Vorjahresmonat. - <sup>2)</sup> Veränderungsrate der Einfuhr in Euro zum Vorjahreszeitraum.



## Noch: 4b. Einfuhr Bayerns nach Erdteilen, Ursprungsländern und Ländergruppen

Nr. des Landes	Erdteil Ursprungsland Ländergruppe	Einfuhr					
		im Oktober 2022			Januar bis Oktober 2022		
		dt=100 KG	1 000 EUR	% <sup>1)</sup>	dt=100 KG	1 000 EUR	% <sup>2)</sup>
<b>AFRIKA</b>							
204	Marokko .....	21 825	24 466	39,1	345 953	255 700	15,2
206	Westsahara .....	0	8	100,0	1	56	.
208	Algerien .....	698 195	54 441	210,4	6 246 847	486 720	156,9
212	Tunesien .....	27 594	62 776	41,6	821 325	646 877	27,9
216	Libyen .....	2 519 766	185 201	23,9	20 070 673	1 486 203	55,0
220	Ägypten .....	30 048	11 634	86,1	354 089	106 200	50,8
224	Sudan .....	1 728	845	196,4	8 833	2 654	30,5
225	Südsudan .....	5	6	100,0	5	9	115,9
228	Mauretanien .....	1	2	-79,4	132	53	-71,9
232	Mali .....	528	1 227	.	2 958	2 374	.
236	Burkina Faso .....	305	190	187,4	4 587	1 034	0,5
240	Niger .....	39	218	.	149	838	.
244	Tschad .....	-	0	-94,6	2	32	4,5
247	Cabo Verde .....	1	1	-86,9	138	69	.
248	Senegal .....	325	85	-43,8	8 209	2 048	72,1
252	Gambia .....	10	43	75,5	167	504	171,5
257	Guinea-Bissau .....	-	-	x	-	-	-100,0
260	Guinea .....	18	314	.	156	1 793	-58,0
264	Sierra Leone .....	2 661	150	.	3 214	643	-15,8
268	Liberia .....	4	19	6,9	34	104	-53,3
272	Côte d'Ivoire .....	762	621	.	17 957	3 921	-83,3
276	Ghana .....	1 094	353	-49,6	11 299	5 062	-8,5
280	Togo .....	0	0	100,0	230	70	32,7
284	Benin .....	4	3	2,3	82	95	-79,4
288	Nigeria .....	3 812	1 574	31,7	359 911	43 510	-63,7
302	Kamerun .....	61	226	52,7	10 418	3 918	58,2
306	Zentralafrikanische Republik .....	1 025	114	0,7	5 192	586	-5,8
310	Äquatorialguinea .....	0	0	-100,0	116 193	4 363	-47,8
311	São Tomé und Príncipe .....	-	-	x	-	0	100,0
314	Gabun .....	-	-	-100,0	404 075	30 212	.
318	Republik Kongo .....	1	9	.	169	213	-62,6
322	Demokratische Republik Kongo .....	10 007	8 038	88,1	79 620	67 796	21,1
324	Ruanda .....	7	54	.	19	150	20,1
328	Burundi .....	1	0	.	2	5	-46,4
329	St. Helena und zugehörige Gebiete .....	-	-	x	0	0	-97,6
330	Angola .....	5	12	-86,6	1 937	2 390	257,6
334	Äthiopien .....	305	386	98,6	4 474	4 471	225,2
336	Eritrea .....	-	-	-100,0	16	50	91,7
338	Dschibuti .....	7	32	.	28	121	-11,7
342	Somalia .....	0	11	100,0	288	396	92,7
346	Kenia .....	2 110	1 111	-29,9	30 427	10 903	8,5
350	Uganda .....	782	483	.	6 488	2 652	65,6
352	Vereinigte Republik Tansania .....	311	189	-65,6	10 136	6 172	124,2
355	Seychellen und zugehörige Gebiete .....	12	29	.	123	360	-26,4
357	Britisches Territorium im Indischen Ozean .....	-	-	x	1	0	100,0
366	Mosambik .....	7 642	1 659	-26,5	185 168	18 458	-31,3
370	Madagaskar .....	1 480	1 327	-32,0	57 014	17 040	29,3
373	Mauritius .....	204	1 057	173,6	1 132	5 496	8,3
375	Komoren .....	-	-	-100,0	82	910	-17,7
378	Sambia .....	277	83	71,3	12 056	3 478	169,9
382	Simbabwe .....	4 531	1 561	46,2	36 979	10 897	82,4
386	Malawi .....	594	315	-67,7	16 524	5 487	13,2
388	Südafrika .....	102 936	174 929	23,1	1 176 195	1 570 160	5,7
389	Namibia .....	372	316	7,3	2 285	2 398	-38,7
391	Botsuana .....	0	2	-72,9	24	150	.
393	Swasiland .....	4	12	.	30	152	.
395	Lesotho .....	882	488	110,1	3 191	1 496	94,0
020	Ceuta .....	-	-	x	61	13	100,0
023	Melilla .....	-	-	-100,0	11	13	.
	<b>Zusammen</b>	<b>3 442 278</b>	<b>536 624</b>	<b>35,9</b>	<b>30 417 309</b>	<b>4 817 473</b>	<b>28,8</b>
	<u>Nachrichtlich:</u>						
	Afrika zusammen, ohne Ceuta und Melilla .....	<b>3 442 278</b>	<b>536 624</b>	<b>35,9</b>	<b>30 417 237</b>	<b>4 817 447</b>	<b>28,8</b>

<sup>1)</sup> Veränderungsrate der Einfuhr in Euro zum Vorjahresmonat. - <sup>2)</sup> Veränderungsrate der Einfuhr in Euro zum Vorjahreszeitraum.

## Noch: 4b. Einfuhr Bayerns nach Erdteilen, Ursprungsländern und Ländergruppen

Nr. des Landes	Erdteil Ursprungsland Ländergruppe	Einfuhr					
		im Oktober 2022			Januar bis Oktober 2022		
		dt=100 KG	1 000 EUR	% <sup>1)</sup>	dt=100 KG	1 000 EUR	% <sup>2)</sup>
<b>AMERIKA</b>							
400	Vereinigte Staaten .....	3 168 616	1 290 598	19,8	24 868 332	12 466 512	23,3
404	Kanada .....	41 414	55 580	13,6	347 777	548 960	34,6
406	Grönland .....	9	6	100,0	53	37	-38,5
408	St. Pierre und Miquelon .....	-	-	x	-	-	x
412	Mexiko .....	70 361	155 995	149,9	386 204	1 015 889	59,9
413	Bermuda .....	15	160	.	20	200	269,7
416	Guatemala .....	28 949	2 674	69,4	160 792	17 271	13,3
421	Belize .....	17	136	259,7	207	829	.
424	Honduras .....	177	652	170,5	6 003	4 272	44,6
428	El Salvador .....	306	1 134	195,8	1 905	7 933	-74,6
432	Nicaragua .....	29	81	-14,9	1 016	994	31,2
436	Costa Rica .....	29 400	5 844	15,2	497 400	66 405	1,9
442	Panama (einschl. ehem. Kanalzone) .....	211	69	-99,4	152 103	31 415	167,6
446	Anguilla .....	0	4	100,0	2	34	100,0
448	Kuba .....	941	183	-43,3	16 579	4 640	110,7
449	St. Kitts und Nevis .....	0	0	-98,7	8	258	-24,2
452	Haiti .....	2	19	59,2	30	242	191,6
453	Bahamas .....	-	-	-100,0	4	25	-97,6
454	Turks- und Caicosinseln .....	-	-	x	0	59	100,0
456	Dominikanische Republik .....	2 475	1 109	-29,0	46 641	13 406	6,0
457	Amerikanische Jungfernseln .....	-	-	x	2	18	100,0
459	Antigua und Barbuda .....	0	0	100,0	7	106	.
460	Dominica .....	119	34	.	129	101	.
463	Kaimaninseln .....	-	-	-100,0	0	4	-53,1
464	Jamaika .....	22	69	.	248	484	.
465	St. Lucia .....	-	-	x	-	-	-100,0
467	St. Vincent und die Grenadinen .....	4	20	100,0	4	20	215,5
468	Britische Jungfernseln .....	-	-	x	1	4	-94,1
469	Barbados .....	8	12	.	372	297	-44,2
470	Montserrat .....	-	-	-100,0	-	0	-99,9
472	Trinidad und Tobago .....	3	4	-40,5	58	27	-91,7
473	Grenada (einschl. südl. Grenadinen) .....	-	-	-100,0	78	144	-56,5
474	Aruba .....	0	1	100,0	4	27	.
475	Bonaire, Sint Eustatius und Saba .....	0	2	100,0	2	33	.
477	Curaçao .....	0	13	.	3	76	.
479	Sint Maarten (niederländischer Teil) .....	-	-	x	0	1	50,7
480	Kolumbien .....	53 095	4 921	-17,8	793 337	46 489	-10,2
481	St. Barthélemy .....	0	91	100,0	111	368	100,0
484	Venezuela .....	287	85	-71,5	3 424	2 676	151,3
488	Guyana .....	86 740	6 178	.	103 043	7 072	.
492	Suriname .....	159	37	65,6	3 020	720	.
500	Ecuador .....	17 894	2 998	63,0	228 578	25 113	19,0
504	Peru .....	12 719	7 446	46,4	173 212	76 748	25,9
508	Brasilien .....	101 766	46 922	26,0	1 353 043	419 570	39,8
512	Chile .....	5 931	2 602	-37,1	206 301	51 758	-8,5
516	Bolivien .....	170	166	.	1 250	717	-60,8
520	Paraguay .....	1 837	777	-5,6	19 055	6 398	-4,3
524	Uruguay .....	1 871	835	-63,3	18 990	14 279	47,8
528	Argentinien .....	8 779	3 416	-25,4	118 030	41 234	10,3
529	Falklandinseln .....	8	19	-17,4	692	436	16,8
	<b>Zusammen</b>	<b>3 634 335</b>	<b>1 590 895</b>	<b>25,1</b>	<b>29 508 067</b>	<b>14 874 303</b>	<b>25,5</b>
	dar. NAFTA .....	<b>3 280 392</b>	<b>1 502 174</b>	<b>26,4</b>	<b>25 602 313</b>	<b>14 031 362</b>	<b>25,8</b>

<sup>1)</sup> Veränderungsrate der Einfuhr in Euro zum Vorjahresmonat. - <sup>2)</sup> Veränderungsrate der Einfuhr in Euro zum Vorjahreszeitraum.

## Noch: 4b. Einfuhr Bayerns nach Erdteilen, Ursprungsländern und Ländergruppen

Nr. des Landes	Erdteil Ursprungsland Ländergruppe	Einfuhr					
		im Oktober 2022			Januar bis Oktober 2022		
		dt=100 KG	1 000 EUR	% <sup>1)</sup>	dt=100 KG	1 000 EUR	% <sup>2)</sup>
<b>ASIEN</b>							
604	Libanon .....	237	355	12,2	3 739	2 962	-3,6
608	Arabische Republik Syrien .....	1	1	-97,6	1 323	414	-34,6
612	Irak .....	1 443 799	84 485	-4,1	10 844 798	725 490	44,3
616	Islamische Republik Iran .....	1 211	2 355	20,1	13 091	27 237	117,5
624	Israel .....	11 592	40 125	26,9	203 586	401 980	5,2
625	Besetzte palästinensische Gebiete .....	248	139	60,5	649	326	-46,5
626	Timor-Leste (ehem. Osttimor) .....	-	-	x	-	0	-99,6
628	Jordanien .....	1 436	3 283	109,0	18 720	21 773	43,1
632	Saudi-Arabien .....	323 180	36 001	.	794 540	125 059	110,4
636	Kuwait .....	1 198	406	54,6	5 362	3 340	34,0
640	Bahrain .....	1 534	530	-78,6	28 645	8 892	-35,1
644	Katar .....	5 330	1 160	111,0	52 675	11 787	-7,9
647	Vereinigte Arabische Emirate .....	63 585	26 063	74,5	500 252	226 998	67,5
649	Oman .....	319	215	.	1 626	1 739	204,2
653	Jemen .....	-	-	-100,0	59	28	-100,0
660	Afghanistan .....	21	98	.	970	676	140,1
662	Pakistan .....	20 283	27 413	34,7	216 034	275 679	50,3
664	Indien .....	244 094	186 388	31,6	2 243 467	1 740 703	36,3
666	Bangladesch .....	28 219	64 410	48,2	311 661	654 372	54,6
667	Malediven .....	19	43	192,8	139	245	176,2
669	Sri Lanka .....	11 982	12 709	41,0	95 294	119 988	36,7
672	Nepal .....	77	625	0,4	3 689	8 304	58,7
675	Bhutan .....	-	-	x	1	10	100,0
676	Myanmar .....	6 738	16 129	142,5	53 644	129 152	120,2
680	Thailand .....	36 389	165 441	39,9	337 579	1 340 892	27,3
684	Demokratische Volksrepublik Laos .....	765	2 639	32,4	5 618	16 663	43,4
690	Vietnam .....	101 684	254 957	134,1	894 341	1 957 772	59,0
696	Kambodscha .....	18 520	51 627	69,9	160 425	418 461	53,8
700	Indonesien .....	34 016	67 664	39,1	398 782	669 012	49,9
701	Malaysia .....	44 936	261 187	22,1	403 091	2 399 290	29,6
703	Brunei Darussalam .....	3	11	.	22	120	71,2
706	Singapur .....	9 080	49 683	39,2	129 068	413 864	1,7
708	Philippinen .....	10 682	98 629	50,3	85 765	811 947	29,8
716	Mongolei .....	172	486	.	656	1 894	33,7
720	Volksrepublik China .....	1 993 083	3 889 155	69,1	18 063 892	29 535 786	49,7
724	Demokratische Volksrepublik Korea .....	-	-	x	-	-	x
728	Republik Korea .....	91 915	201 555	-1,7	899 443	2 007 962	25,4
732	Japan .....	65 514	351 286	11,6	682 805	3 074 371	-3,4
736	Taiwan .....	97 224	591 276	77,9	806 945	4 251 242	46,7
740	Hongkong .....	6 794	33 198	42,8	81 856	310 854	49,5
743	Macau .....	9	146	-21,0	2 002	4 010	295,7
076	Georgien .....	4 952	3 298	89,0	26 331	19 456	36,3
077	Armenien .....	95	3 167	.	1 151	7 396	69,6
078	Aserbaidshjan .....	1 483 805	114 952	109,6	6 883 756	537 087	164,7
079	Kasachstan .....	4 827 405	356 088	71,8	54 730 524	4 128 000	87,7
080	Turkmenistan .....	0	4	-94,6	354 793	28 024	.
081	Usbekistan .....	1 789	1 407	107,3	18 991	11 547	65,5
082	Tadschikistan .....	3	6	-83,9	501	362	-7,4
083	Kirgisistan .....	26	302	-37,7	6 873	5 261	-47,7
	<b>Zusammen</b>	<b>10 993 967</b>	<b>7 001 094</b>	<b>57,4</b>	<b>100 369 174</b>	<b>56 438 425</b>	<b>43,9</b>
	dar. ASEAN .....	<b>262 814</b>	<b>967 967</b>	<b>53,6</b>	<b>2 468 336</b>	<b>8 157 172</b>	<b>36,9</b>
	<u>Nachrichtlich:</u>						
	Asien zusammen, ohne Georgien, Armenien Aserbaidshjan, Kasachstan, Turkmenistan, Usbekistan, Tadschikistan und Kirgisistan .....	<b>4 675 891</b>	<b>6 521 872</b>	<b>56,0</b>	<b>38 346 254</b>	<b>51 701 292</b>	<b>40,6</b>

<sup>1)</sup> Veränderungsrate der Einfuhr in Euro zum Vorjahresmonat. - <sup>2)</sup> Veränderungsrate der Einfuhr in Euro zum Vorjahreszeitraum.

## Noch: 4b. Einfuhr Bayerns nach Erdteilen, Ursprungsländern und Ländergruppen

Nr. des Landes	Erdteil Ursprungsland Ländergruppe	Einfuhr					
		im Oktober 2022			Januar bis Oktober 2022		
		dt=100 KG	1 000 EUR	% <sup>1)</sup>	dt=100 KG	1 000 EUR	% <sup>2)</sup>
<b>AUSTRALIEN - OZEAN IEN</b>							
800	Australien .....	16 679	16 423	68,1	305 307	152 503	24,8
801	Papua-Neuguinea .....	2 559	1 318	.	29 238	11 774	.
803	Nauru .....	-	-	-100,0	0	21	-32,0
804	Neuseeland .....	12 930	6 245	19,1	124 038	64 610	24,5
806	Salomonen .....	0	7	.	0	18	-15,5
807	Tuvalu .....	0	30	100,0	0	30	100,0
809	Neukaledonien und zugehörige Gebiete .....	-	-	x	4	25	-36,6
811	Wallis und Futuna .....	-	-	x	-	-	x
812	Kiribati .....	-	-	x	0	5	100,0
813	Pitcairninnseln .....	-	-	x	-	-	x
815	Fidschi .....	53	106	88,9	147	730	-91,0
816	Vanuatu .....	-	-	x	0	0	100,0
817	Tonga .....	-	-	x	0	1	100,0
819	Samoa .....	180	44	.	724	148	121,8
820	Nördliche Marianen .....	-	-	x	0	36	100,0
822	Französisch-Polynesien .....	200	90	.	1 768	759	.
823	Föderierte Staaten von Mikronesien .....	-	-	x	2	44	135,1
824	Marshallinseln .....	-	-	x	-	-	x
825	Palau .....	-	-	x	0	0	100,0
830	Amerikanisch-Samoa .....	-	-	x	0	4	100,0
831	Guam .....	-	-	x	1	5	100,0
832	Kleinere Amerikanische Überseeinseln .....	-	-	-100,0	38	29	192,9
833	Kokosinseln (Keelinginseln) .....	-	-	x	-	-	x
834	Weihnachtsinsel .....	-	-	x	0	4	100,0
835	Heard und McDonaldinseln .....	-	-	x	0	0	100,0
836	Norfolkinsel .....	-	-	x	-	-	x
837	Cookinseln .....	-	-	-100,0	-	-	-100,0
838	Niue .....	-	-	x	0	5	100,0
839	Tokelau .....	-	-	x	24	16	.
891	Antarktis .....	-	-	x	3	20	100,0
892	Bouvetinsel .....	-	-	x	4	3	100,0
893	Südgeorgien und die Südlichen Sandwichinseln .....	-	-	x	0	0	100,0
894	Französische Südgebiete .....	47	13	100,0	47	13	-22,6
	<b>Zusammen</b>	<b>32 648</b>	<b>24 276</b>	<b>59,1</b>	<b>461 345</b>	<b>230 804</b>	<b>25,6</b>
950	Schiffs- und Luftfahrzeugbedarf .....	-	-	x	-	-	x
953	Hohe See .....	3	4	-71,8	32	52	284,4
958	Nicht ermittelte Länder und Gebiete .....	41 780	22 226	90,0	275 878	134 999	50,2
	<b>Zusammen</b>	<b>41 782</b>	<b>22 229</b>	<b>89,8</b>	<b>275 910</b>	<b>135 051</b>	<b>50,2</b>
	<b>Insgesamt</b>	<b>49 563 121</b>	<b>22 395 273</b>	<b>21,7</b>	<b>577 085 426</b>	<b>206 712 367</b>	<b>20,1</b>
	<b>BRIC</b> .....	<b>2 709 672</b>	<b>4 160 995</b>	<b>33,6</b>	<b>132 235 076</b>	<b>38 356 093</b>	<b>46,3</b>
	<b>BRICS</b> .....	<b>2 812 609</b>	<b>4 335 924</b>	<b>33,1</b>	<b>133 411 271</b>	<b>39 926 252</b>	<b>44,1</b>

<sup>1)</sup> Veränderungsrate der Einfuhr in Euro zum Vorjahresmonat. - <sup>2)</sup> Veränderungsrate der Einfuhr in Euro zum Vorjahreszeitraum.

## Länderverzeichnis für die Außenhandelsstatistik (Stand: Januar 2022)

### Europa

001	Frankreich
003	Niederlande
005	Italien
006	Vereinigtes Königreich
007	Irland
008	Dänemark
009	Griechenland
010	Portugal
011	Spanien
017	Belgien
018	Luxemburg
024	Island
028	Norwegen
030	Schweden
032	Finnland
037	Liechtenstein
038	Osterreich
039	Schweiz
041	Färöer
043	Andorra
044	Gibraltar
045	Vatikanstadt
046	Malta
047	San Marino
052	Türkei
053	Estland
054	Lettland
055	Litauen
060	Polen
061	Tschechien
063	Slowakei
064	Ungarn
066	Rumänien
068	Bulgarien
070	Albanien
072	Ukraine
073	Weißrussland (Belarus)
074	Republik Moldau
075	Russische Föderation
091	Slowenien
092	Kroatien
093	Bosnien und Herzegowina
095	Kosovo
096	Nordmazedonien
097	Montenegro
098	Serbien
600	Zypern
959	Nicht ermittelte Länder (innergem. Warenverkehr)

### Afrika

204	Marokko
206	Westsahara
208	Algerien
212	Tunesien
216	Libysch-Arabisches Dschamahirija
220	Ägypten
224	Sudan
225	Südsudan
228	Mauretanien
232	Mali
236	Burkina Faso
240	Niger
244	Tschad
247	Cabo Verde

248	Senegal
252	Gambia
257	Guinea-Bissau
260	Guinea
264	Sierra Leone
268	Liberia
272	Côte d'Ivoire
276	Ghana
280	Togo
284	Benin
288	Nigeria
302	Kamerun
306	Zentralafrikanische Republik
310	Aquatorialguinea
311	São Tomé und Príncipe
314	Gabun
318	Republik Kongo
322	Demokratische Republik Kongo
324	Ruanda
328	Burundi
329	St. Helena und zugehörige Gebiete
330	Angola
334	Athiopien
336	Eritrea
338	Dschibuti
342	Somalia
346	Kenia
350	Uganda
352	Vereinigte Republik Tansania
355	Seychellen und zugehörige Gebiete
357	Britisches Territorium im Indischen Ozean
366	Mosambik
370	Madagaskar
373	Mauritius
375	Komoren
378	Sambia
382	Simbabwe
386	Malawi
388	Südafrika
389	Namibia
391	Botsuana
393	Swasiland
395	Lesotho
020	Ceuta
023	Melilla

### Amerika

400	Vereinigte Staaten
404	Kanada
406	Grönland
408	St. Pierre und Miquelon
412	Mexiko
413	Bermuda
416	Guatemala
421	Belize
424	Honduras
428	El Salvador
432	Nicaragua
436	Costa Rica
442	Panama (einschl. ehem. Kanalzone)
446	Anguilla
448	Kuba
449	St. Kitts und Nevis

## Länderverzeichnis für die Außenhandelsstatistik

452	Haiti
453	Bahamas
454	Turks- und Caicosinseln
456	Dominikanische Republik
457	Amerikanische Jungferninseln
459	Antigua und Barbuda
460	Dominica
463	Kaimaninseln
464	Jamaika
465	St. Lucia
467	St. Vincent und die Grenadinen
468	Britische Jungferninseln
469	Barbados
470	Montserrat
472	Trinidad und Tobago
473	Grenada (einschl. südl. Grenadinen)
474	Aruba
475	Bonaire, Sint Eustatius und Saba
477	Curaçao
479	Sint Maarten (niederländischer Teil)
480	Kolumbien
481	St. Barthélemy
484	Venezuela
488	Guyana
492	Suriname
500	Ecuador
504	Peru
508	Brasilien
512	Chile
516	Bolivien
520	Paraguay
524	Uruguay
528	Argentinien
529	Falklandinseln (Malwinen)

### Asien

604	Libanon
608	Arabische Republik Syrien
612	Irak
616	Islamische Republik Iran
624	Israel
625	Besetzte palästinensische Gebiete
626	Timor-Leste (ehem. Osttimor)
628	Jordanien
632	Saudi-Arabien
636	Kuwait
640	Bahrain
644	Katar
647	Vereinigte Arabische Emirate
649	Oman
653	Jemen
660	Afghanistan
662	Pakistan
664	Indien
666	Bangladesch
667	Malediven
669	Sri Lanka
672	Nepal
675	Bhutan
676	Myanmar
680	Thailand
684	Demokratische Volksrepublik Laos
690	Vietnam
696	Kambodscha
700	Indonesien
701	Malaysia
703	Brunei Darussalam

706	Singapur
708	Philippinen
716	Mongolei
720	Volksrepublik China
724	Demokratische Volksrepublik Korea
728	Republik Korea
732	Japan
736	Taiwan
740	Hongkong
743	Macau
076	Georgien
077	Armenien
078	Aserbaidschan
079	Kasachstan
080	Turkmenistan
081	Usbekistan
082	Tadschikistan
083	Kirgisistan

### Australien - Ozeanien

800	Australien
801	Papua-Neuguinea
803	Nauru
804	Neuseeland
806	Salomonen
807	Tuvalu
809	Neukaledonien und zugehörige Gebiete
811	Wallis und Futuna
812	Kiribati
813	Pitcairnsinseln
815	Fidschi
816	Vanuatu
817	Tonga
819	Samoa
820	Nördliche Marianen
822	Französisch-Polynesien
823	Föderierte Staaten von Mikronesien
824	Marshallinseln
825	Palau
830	Amerikanisch-Samoa
831	Guam
832	Kleinere Amerikanische Überseeinseln
833	Kokosinseln (Keelinginseln)
834	Weihnachtsinsel
835	Heard und McDonaldinseln
836	Norfolkinsel
837	Cookinseln
838	Niue
839	Tokelau
891	Antarktis
892	Bouvetinsel
893	Südgeorgien und die Südlichen Sandwichinseln
894	Französische Südgebiete

### Verschiedenes

950	Schiffs- und Luftfahrzeugbedarf
953	Hohe See
958	Nicht ermittelte Länder und Gebiete

## Ländergruppen

### EU-Länder

001 Frankreich  
003 Niederlande  
005 Italien  
007 Irland  
008 Dänemark  
009 Griechenland  
010 Portugal  
011 Spanien  
017 Belgien  
018 Luxemburg  
030 Schweden  
032 Finnland  
038 Österreich  
046 Malta  
053 Estland  
054 Lettland  
055 Litauen  
060 Polen  
061 Tschechien  
063 Slowakei  
064 Ungarn  
066 Rumänien  
068 Bulgarien  
091 Slowenien  
092 Kroatien  
600 Zypern

### EURO-Länder

001 Frankreich  
003 Niederlande  
005 Italien  
007 Irland  
009 Griechenland  
010 Portugal  
011 Spanien  
017 Belgien  
018 Luxemburg  
032 Finnland  
038 Österreich  
046 Malta  
053 Estland  
054 Lettland  
055 Litauen  
063 Slowakei  
091 Slowenien  
600 Zypern

### EFTA-Länder

024 Island  
028 Norwegen  
037 Liechtenstein  
039 Schweiz

### NAFTA-Länder

400 Vereinigte Staaten  
404 Kanada  
412 Mexiko

### ASEAN-Länder

676 Myanmar  
680 Thailand  
684 Demokratische Volksrepublik Laos  
690 Vietnam  
696 Kambodscha  
700 Indonesien  
701 Malaysia  
703 Brunei Darussalam  
706 Singapur  
708 Philippinen

### BRIC-Länder

508 Brasilien  
075 Russische Föderation  
664 Indien  
720 Volksrepublik China

### BRICS-Länder

508 Brasilien  
075 Russische Föderation  
664 Indien  
720 Volksrepublik China  
388 Südafrika

Aktuelle  
Veröffentlichungen  
unter  
[q.bayern.de/produkte](http://q.bayern.de/produkte)



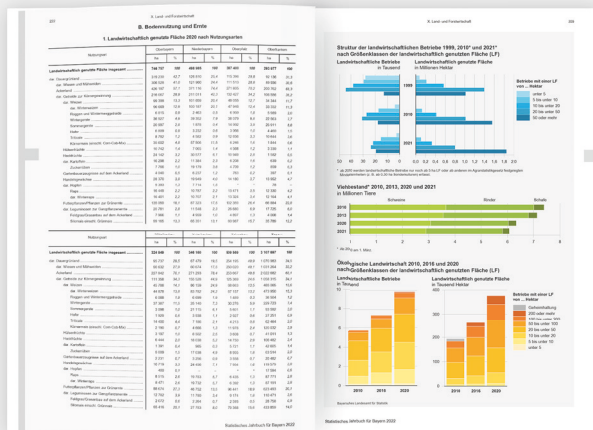
# Statistisches Jahrbuch für Bayern

Das **Statistische Jahrbuch** für Bayern ist das Standardwerk der amtlichen Statistik in Bayern seit 1894. Darin zusammengestellt sind jährlich aktuelle Statistikdaten über Land, Leben, Leute, Politik, Wissenschaft und Wirtschaft in Bayern.

Auf über 700 Seiten enthält es die wichtigsten Ergebnisse aller amtlichen

Statistiken – in Form von Tabellen, Graphiken oder Karten – zum Teil mit langjährigen Vergleichsdaten und Zeitreihen.

Ebenso enthalten sind ausgewählte Strukturdaten für Regierungsbezirke, kreisfreie Städte und Landkreise sowie Regionen Bayerns, für Bund und Länder sowie die EU-Mitgliedstaaten.



Die bisherigen Auswirkungen der Corona-Pandemie sind in ausgewählten Sonderstatistiken dargestellt.

**Preise**  
Buch 39,00 €  
Buch + DVD 46,00 €  
PDF (DVD oder Datei)  
12,00 €

## Bayern Daten

Die **Bayern Daten** sind ein Auszug aus dem Statistischen Jahrbuch und enthalten auf über 30 Seiten die wichtigsten bayerischen Strukturdaten aus

Wirtschaft, Gesellschaft und Politik in Tabellen und Graphiken.

**Heft und Datei kostenlos**

**Bayerisches Landesamt für Statistik – Vertrieb**, Nürnberger Straße 95, 90762 Fürth  
Telefon 0911 98208-6311 | Telefax 0911 98208-96638 | [vertrieb@statistik.bayern.de](mailto:vertrieb@statistik.bayern.de)